

# 美

## Fabulous

2023秋季號  
慈暉人第57期

台灣首座 金山四磺子坪火山型地熱發電廠商轉  
以長者之風諄諄善誘有容乃大的領航者  
都更列車推動課程 從新北到台北  
國民衛浴之家教與教養  
淡水將捷金鬱金香酒店帶您 Playtime, Anytime!  
尋源窺秘地質學家的地熱探勘使命  
台東人的顏面 娜路彎大酒店



公益事業沒有終點，我們所能做的只有朝著明天的願景，以務實的脚步不斷努力向前，慈暉的大門永遠為關心我們的人而開。

您的捐獻是慈暉最大的助力，我們珍惜每一筆捐款，做最有意義的公益，希望每件大愛行動，能代代傳承，讓社會更祥和更進步。

再次感謝您的愛心！

## 財團法人慈暉文教基金會2023年慷慨捐款者名錄

\* 捐款人順序按姓名筆劃排列

\* 含會館基金及獎學金專款

- 2,000,000元(含)以上 林長勳家族
- 200,001元~500,000元 林梅婷、范秋雲
- 100,001元~150,000元 王明賢、李維哲、陳仲毅、黃張摘
- 50,001元~100,000元 永和獅子會、吳澧培、曾花、黃南淵、廖茂宏、劉服昌、鄧葉玉蘭
- 40,001元~50,000元 李孔昭、林渝生、建宏開發股份有限公司、高靜子、謝進興
- 30,001元~40,000元 李黃含笑、紀月對、陳芳真、陳麗雀
- 20,001元~30,000元 大展國際股份有限公司、社團法人台北市金鷹扶輪社、洪一平
- 10,001元~20,000元 王綉春、吳彩雲、李宏玲、李素卿、李素真、林春月、林真卉、邱林秋祿、施柏娟、徐曉婷、財團法人新北市立永平高級中學教育發展基金會、莊秀盆、許月梅、陳資平、陳麗花、陳麗淑、曾文琳、曾淑貞、黃麗娜、趙學雍、潘雲蘭、蔡劉添妹、蕭美華、雙和健操會劉慶福
- 5,001元~10,000元 王淑芳、江美慧、何玫葶、沈黎娟、社團法人永和扶輪社、林李玲姝、張如玉、張鳳美、郭錦心、陳清宮、曾春梅、黃美珍、新北市中和高中、新北市永和工商婦女企管協會、廖雍倫、綦振國、蔡春華、蕭家興、賴秀櫻、龔福來
- 1,001元~5,000元 王曼麗、何玉娟、吳秀蓮、吳淑賢、呂芳野、李金鑾、沈芷嫻、沈英標、邢秀珍、林志怡、林秀琴、林秀蘭、林長福、胡清武、張端鳳、郭紫芳、陳瑜、陳親妹、彭玉珍、曾瑞琳、游麗珍、黃雅蘭、黃碧香、新北市永和林姓宗親會、楊淑茵、楊瑞蓮、劉皇英、劉燕玉、潘瑜婕、鄭玉廷、簡素娥、龔凌萱
- 1,000元(含)以下 十方菩薩、白維芬、林秀蓮、游函澄、黃貞珠、新北市工商企管第八屆會長聯誼

上述節錄自2022年8月1日至2023年9月30日止

慈暉  
·  
愛傳遞



### 捐款方式

**銀行** 戶名：財團法人慈暉文教基金會  
銀行：805 遠東國際商業銀行 永和分行  
帳號：01900400106888

戶名：財團法人慈暉文教基金會  
銀行：007 第一銀行 永和分行  
帳號：23450528588

**郵局** 戶名：財團法人慈暉文教基金會  
帳號：18201662

**親臨** 慈暉文教基金會  
地址：新北市永和區中山路一段26號B1  
電話：02-86600766

敬請您於捐款後，以傳真或來電告知捐款人資料，以利開立捐款收據。

## 我們的信念

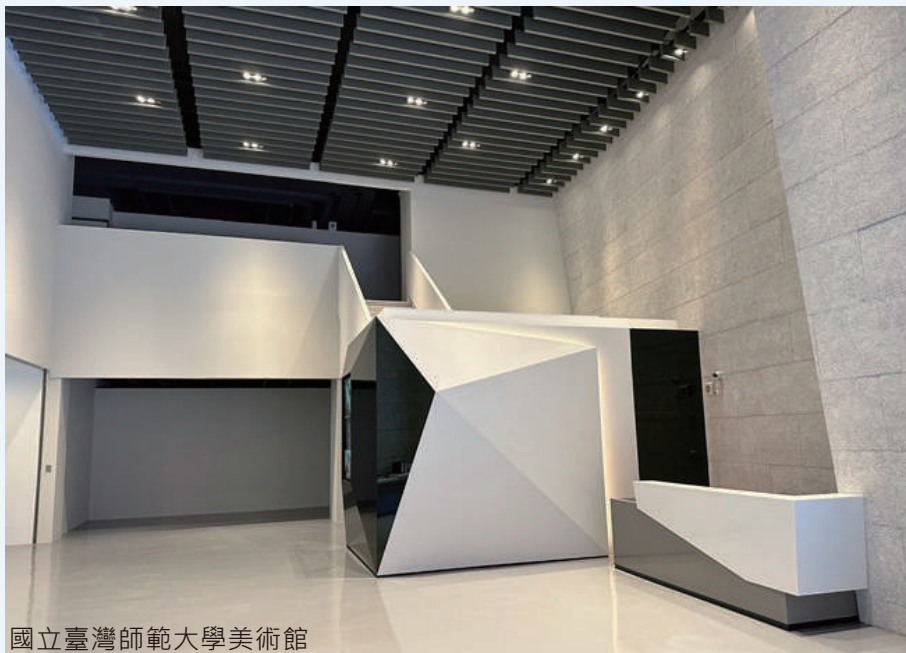
集團資源回饋客戶  
重視功能性空間的  
美感與工程品質

## 我們的承諾

認真為空間創造價值  
用心為生活開啟  
無限可能

## 我們的追求

提供充分的專業  
與業主站在同一陣線  
共同追求綜效



國立臺灣師範大學美術館



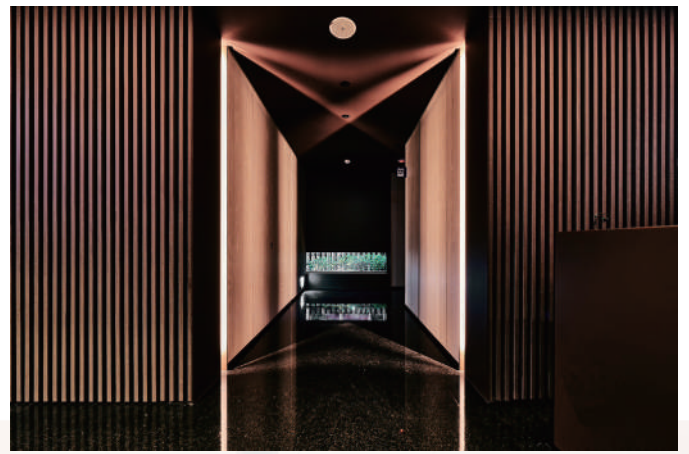
 林長勳聯合建築師事務所

台北市中山區松江路126號9F

T:(02)2511-1108 F:(02)2536-2526



將捷央旅



空間是生命中的風景  
傳遞美學價值與生活態度

# FABULOUS INTERIOR DESIGN



三芝蔡宅

◆ 和群室內裝修股份有限公司

台北市中山區松江路126號16F

T:(02)2536-2666 F:(02)2536-1706



**忠明營造工程股份有限公司**

地址：台北市中山區松江路126號15樓  
T：(02) 2536-2666 F：(02) 2536-1705



### 台灣首座 金山四礮子坪火山型地熱發電廠商轉

四礮子坪先導地熱電廠全景  
攝影◎許釗滂

## 目錄 CONTENTS

06 董事長的話

07 編者的話

### 封面故事。

08 台灣首座  
金山四礮子坪火山型地熱發電廠商轉 文◎將捷集團品牌長 張淑惠

### 人物故事。

11 以長者之風諄諄善誘  
有容乃大的領航者  
林長勳總裁擔任中華民國不動產協進會理事長紀略  
本文整理自◎《走過半世紀的卓越》，中華民國不動產協進會，2022



### 慈暉新訊。

14 都更列車推動課程  
從新北到台北 文◎林志銘 財團法人慈暉文教基金會總監

### 愛的傳遞。

16 國民衛浴之家教與教養 台灣衛浴文化週  
徵文活動紀實 文◎黃世孟 社團法人台灣衛浴文化協會理事長

23 酒歌 愛情釀的酒  
戶外酒歌音樂會 淡水將捷金鬱金香酒店 文◎曾淑貞 知名文學作家

25 咖啡日讀書樂 千歲讀書會 文◎高筠棣 文大中研所、政大教育學程、國文科

## 生活藝文。

- 27 鑿石探熱 尋源窺秘  
地質學家的地熱探勘使命 文◎宋庭瑞 結元能源開發股份有限公司
- 30 探索新生活態度  
淡水將捷金鬱金香酒店帶您 Playtime, Anytime !  
文◎李汝瑛 將捷文創實業股份有限公司
- 32 一天中的飯店工作者  
奉獻與滿足 文◎林誌明 將捷文創實業股份有限公司行政部
- 34 營造工程精華縮影  
修繕宛如潛心修行 文◎林志峰 忠明營造工程股份有限公司
- 36 工地裡的手藝人 文◎陳俞方 將捷集團品牌室
- 38 始於土地 建設的一步一腳印 文◎夏曉萍 將捷建設股份有限公司
- 40 老建築是歷史與文化的載體 文◎林宛萱 永捷資產管理股份有限公司
- 42 我長大以後要當老師 文◎徐育如
- 44 職人精神 培育未來的花藝之美 文◎張哲豪 捷築整合科技股份有限公司
- 46 透明感的空間  
妹島和世建築師的理念 文◎劉宣伶 林長勳聯合建築師事務所
- 47 台東人的顏面 娜路彎大酒店 口述◎林炎煌、筆錄◎張月昭



- 51 溪山悠遊 盧瑞琹 范雪梅雙個展 文、圖◎盧瑞琹、范雪梅
- 54 宋妍嬋 搨風 彩墨畫展 台東多元展出 文、圖◎宋妍嬋
- 58 地平線 李國坤2023創作展 文、圖◎李國坤
- 61 慈暉文教基金會2024年慈暉學苑

中華民國112年11月出刊

發行人 林長勳  
編輯 曾淑貞 高天送 謝宜霖 劉晏姸  
發行單位 財團法人慈暉文教基金會  
(以下依筆劃少至多排列)  
台東娜路彎大酒店  
永捷資產管理股份有限公司  
林長勳聯合建築師事務所  
和群室內裝修股份有限公司  
忠明營造工程股份有限公司  
將捷文創實業股份有限公司  
將捷股份有限公司  
將捷建設股份有限公司  
捷築整合科技股份有限公司  
結元能源開發股份有限公司

地址 新北市永和區中山路一段26號B1  
電話 02-86600766  
傳真 02-86600767  
網址 <http://www.fabulousgroup.com.tw>  
Facebook 慈暉文教基金會

### 捐款方式

銀行 戶名：財團法人慈暉文教基金會  
銀行：805 遠東國際商業銀行 永和分行  
帳號：01900400106888  
戶名：財團法人慈暉文教基金會  
銀行：007 第一銀行 永和分行  
帳號：23450528588  
郵局 戶名：財團法人慈暉文教基金會  
帳號：18201662  
親臨 慈暉文教基金會

敬請您於捐款後，以傳真或來電告知捐款人資料，以利開立捐款收據。

### 美術編輯／印刷

長榮國際公司 文化事業部  
台北市民生東路二段166號6樓  
02-25001173

刊期 半年刊  
本期數量 14000本

長期徵稿，並保留修改及出版權，著作權所有，未經允許請勿轉載。



官方網站



粉絲專頁



LINE @生活圈



## 團隊職能與企業及社會發展之關係

**專** 隊職能與企業及社會發展之關係，這職能議題不僅關乎我們的企業，更關乎企業對社會貢獻的程度。

人類天賦資能特性不同都須努力，團隊如何增進職能，是一個成大事與否的關鍵性問題，以下我們都在做的一些方法，日新月異都在促進團隊提升職能：

**培訓和持續學習：**讓團隊成員不斷提升自己的技能和知識，如：內部培訓、外部課程、線上學習等等。

**目標設定和反饋：**定期提供反饋，激勵團隊成員並促使各項職能不斷的改進。

**合作和溝通：**團隊成員自由分享想法、建議和提出問題，並協同解決問題。

**多元化和包容性：**建立多元團隊，包容不同背景和觀點的成員，以激發創新的想法和解決方案。

**自主性和負責任：**團隊成員能夠自行決策和負責任，助於提高工作滿意度和自主動力。

**問題解決和創新：**提供創新的環境和資源，讓團隊成員能夠嘗試新方法和理念。

**資源和支持：**保有足夠時間、預算、技術和人力

資源和支持，以能完成團員的工作任務。

**評估和調整：**定期評估團隊的職能和表現，並根據評估結果進行必要的調整和改進。

總的來說，增進團隊職能需要一個全面的方法，包括培訓、溝通、合作、多元化和支持等多個方面。重要的是，團隊帶領者全力提供指導和執行的方向，以確保團隊朝共同的目標前進，以持續提升自己的能力和效能。

首先，我們明白，一個企業的職能達高標，不僅僅是實現經濟目標，更是實現社會目標的一個重要途徑。我們的企業不僅是一個經濟體，更是社會成長的一部分，我們承擔著促進社會發展的責任。這一理念已經深深植根於我們的企業文化中；企業文化又指導著我們的每一個決策和行動，諸如，相互支持、激勵團隊，積極參與社會發展項目，如當今世界有40兆綠能產業，這與我們商機的思惟是否相連——分析、推理、判斷……兢兢業業，而團隊當今生活又是否與環保、能源的開發緊緊相連。

各企業團隊為社會相互提供必要的資源和支持，促使社會經濟持續發展，生活安康富足。◆

慈暉文教基金會董事長

林長勳





## 職人精神

本期談「職人精神」，「職人精神」是一種對工作的熱愛和專注、對品質的堅持和追求卓越的不懈努力。這種精神存在於各個行業和領域，成為事業成功的關鍵要素之一。

如本期篇章〈台灣首座 金山四磺子坪火山型地熱發電廠商轉〉、〈以長者之風諄諄善誘有容乃大的領航者〉、〈都更列車推動課程 從新北到台北〉、〈國民衛浴之家教與教養〉、〈探索新生活態度 淡水將捷金鬱金香酒店帶您 Playtime, Anytime!〉、〈鑿石探熱 尋源窺秘地質學家的地熱探勘使命〉、〈台東人的顏面 娜路彎大酒店〉、〈慈暉文教基金會2024年慈暉學苑〉……所述「職人精神」是生活的藝術，是生活的核心價值之一，是對工作的熱情。職人並不僅僅為謀生而工作，而是將工作視為一種藝術，一種表現自我的方式，將自己的心血和情感融入到每一個細節中，追求卓越的品質和完美的成品。這種對工作的熱情激發了他們不斷學習和提升的動力，使他們不斷創新和突破。他們也體現品質的堅持，不因時間壓力或成本考慮而妥協品質，他們願意花費額外的時間和精力，以確保每一個產品都是最好的，這種堅持品質的態度贏得了客戶的信任和尊重，也使他們的作品成為經典。

職人永遠不滿足於現狀，他們不斷挑戰自己，追求更高的目標；學習新技術、研究新材料，不斷改進

自己以保持競爭力。他們追求願景的態度迫使自己不斷成長和進步，追求更好的未來，成為行業的領袖。

日前往三芝區遊賞——江有庭大師《圓山窯》，他們深入解釋了陶瓷的製作過程，從黏土的挑選到燒製的技術……，使他們對陶瓷藝術的複雜性和精細性有了更深入的了解。最令他們驚喜的是，江有庭大師為他們安排了一堂陶瓷藝術課，讓他們更加欣賞江有庭大師，職人的專業和堅持和成果。

喝到了大師的瓷碗香茶，他人生日夜到底花了多少時間在烹金煉石，可親啊——大師的瓷碗散發出鑽石與珍珠般的細膩、明亮照耀。他們不僅欣賞到了精湛的陶瓷藝術，還深刻體會到藝術與生活的結合。那天帶給了他們藝術的享受，還讓他們重新思考了：藝術是如何的豐富生活。江有庭大師的《圓山窯》作品美，門庭景致也美；這必然產出藝術與自然和諧交融的：生靈之瓷碗。

相會妳——瓷碗情同千古，回憶啊。瓷碗發茶香（江有庭）：

瓷碗共禪緣，幽姿松竹前。  
道心隨義理，真賞絕殊仙。

茶湯淡如夢，情感潤其中。  
暫會留千古，禪機瓷藝同。◆

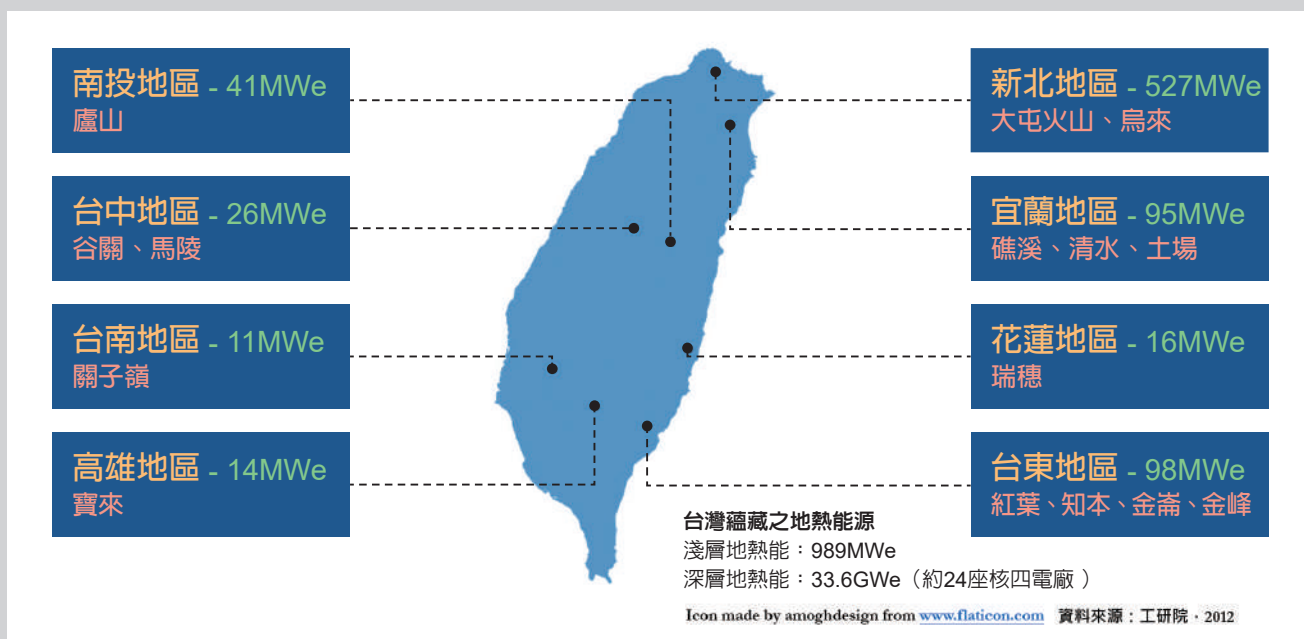
慈暉文教基金會編輯主委

曾淑貞

# 台灣首座 金山四磺子坪火山型地熱發電廠商轉

文◎將捷集團品牌長 張淑惠

台灣位於太平洋火環帶，具備良好地熱發電條件。根據能源署估算，台灣的地熱潛能高達**33.6GWe**（約24座核四電廠），其中有**989Mwe**為傳統地熱發電潛能，主要地熱潛能區分佈在大屯火山群和中央山脈快速抬升的變質岩區。



1965年台灣地熱發展由政府主導，並指定大屯山地區為國家保留區及準備研擬地熱法草案，委請礦業研究服務組進行北部地熱研究探勘計畫，範圍從北投、士林到萬里、金山，主要針對大屯山群進行普遍地質及地熱研究。

1967年經濟部提出「台灣北部大屯山群區地熱資源加強探勘研究計畫」持續至1972年間共鑿77口測溫探勘井，總共長度5015公尺。

1974年因應全球石油危機，經濟部礦研所擴大普查全台具有地熱徵兆的溫泉區，大屯山因地熱流體酸性腐蝕問題無法克服，同時宜蘭清水溫泉露頭被發現，這是清水地熱首次受到關注。

1976年中油公司加入探勘行列，開始廣鑽探勘井，其中宜蘭清水與土場地區成功鑽鑿深井，並開採到良好地熱流體產能，因此於清水建立地質剖面更深入研究，並由工研院負責進行探勘、中油負責生產鑽



宜元4.2MW地熱電廠全貌（將捷集團提供）



清水地熱電廠4.2Mwe電廠設施（將捷集團提供）

井、台電進行發電分工等事宜。

隨後於1981年4月在宜蘭清水構建3 MWe閃發式地熱電廠，同年9月移交台電公司營運，但由於熱液產能因孔內結垢問題及未做尾水回注造成逐年衰減，以致發電量隨之遞減，運轉12年後於1993年停止發電。

直至2002年中央核定的「再生能源發展方案」中，將發展地熱發電列為其中之一，才再掀起地熱發展。2006年經濟部能源署委託工研院於清水地熱區進行地熱資源開發再生計畫。並於2008年補助宜蘭縣政府重新探勘並鑽探清水地熱田，委由工研院評估及豐宇鑽井公司進行地熱井修復及建井工程，期間由國內外團隊共同參與建立起結垢抑制技術、尾水回注、生產井產能模擬等技術。同年結元能源開發公司成立，其宗旨為推動台灣地熱發電，打造全台首座地熱商轉電廠。

2017年由台汽電及結元能源開發公司組成的宜元公司得標清水地熱發電廠BOT+ROT招商案，並於2021年正式取得台灣第一張地熱電業執照，發電功率為4.2Mwe，可供應宜蘭10,000戶家庭用電。取用地底下2,000M，



四礮子坪1MW地熱電廠鳥瞰圖（許釗滂攝）

160°C至180°C的高溫地熱流體，機組發電後的地熱尾水隨著管線輸送至回注井，泵送回地底，整個發電過程僅透過取熱不取水之方式，維持熱源的平衡，讓電廠能達到永續運轉。

2017年能源署、新北市政府及經發局合作發展大屯山群的地熱資源，委託工研院為新北市政府硫磺子坪地區之地熱電廠建廠可行評估。



四磺子坪先導地熱電廠廠房設施（許釗滂攝）

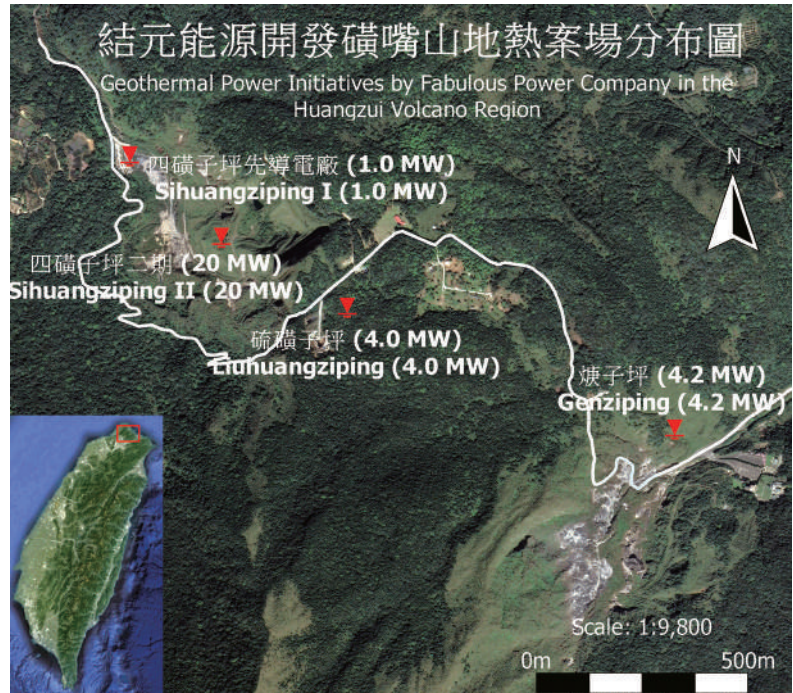
將捷集團子公司結元能源開發陸續於大屯山硫磺子坪、四磺子、煥子坪等區域進行開發。

台灣本島目前僅大屯山火山區屬於火山型地熱田，其餘皆屬裂隙熱水型地熱田，四磺子坪先導地熱發電廠為台灣第一座火山型地熱發電廠，已於10月中旬商轉。

大屯山地熱儲集層的溫度在攝氏200~290度之間，屬於極高溫的地熱資源，然而火山型地熱時常伴隨著酸蝕問題，而當熱液從地底冒出到地表時，也可能伴隨硫化氫等有害氣體，因此必須選用耐腐蝕的機具和管材設備。四磺子坪地熱電廠採用雙循環系統，取用低壓乾蒸汽發電，來降低熱源對渦輪葉片與管材的侵蝕。裝置容量為1Mwe，目前已完成正式商轉，為台灣大屯山地區地熱開發注入一劑強心針。

配合經濟部能源署為落實我國在2025年再生能源發電占比達20%之政策目標。

我們將以四磺子坪先導地熱電廠為經驗，擴大裝置容量，預計2025年後將會在新北與宜蘭兩大地熱潛能區，興建單一電廠裝置容量20MWe之大型機組，並逐年提升到單一案場裝置容量100MWe的規模；最快2030年宜蘭、新北市大屯山兩大案場將累積建置裝置容



結元能源開發磺嘴山地熱案場分布圖（將捷集團提供）

地圖資料©2023 Google Imagery ©2023 Airbus, CNES / Airbus, Maxar Technologies



硫磺子坪探勘井全景（許釗滂攝）

量達200MWe地熱發電廠。

將捷集團結元能源開發未來持續進行地熱發電技術的精進與人才培訓，提升國內研發能量，目標為自主整合地熱發電核心技術，並藉由案場開發的經驗，協助中央和地方政府完善地熱開發相關法規，以創建一個能夠成為國內外投資者帶來信心的投資環境，讓台灣人民擁有潔淨的綠色能源。◆

# 以長者之風諄諄善誘有容乃大的 領航者

## 林長勳總裁擔任中華民國不動產協進會理事長紀略

本文整理自◎《走過半世紀的卓越》，中華民國不動產協進會，2022



不動產協進會50週年晚宴致詞

財團法人慈暉文教基金會董事長，將捷集團 林長勳總裁，曾擔任「中華民國不動產協進會」第14~15屆理事長（2014~2020），在前任黃南淵理事長所打下的基礎上創新，將國家卓越建設獎發揚光大，每年公私部門參賽作品呈倍數成長。適值協進會成立五十周年慶，特專文報導林長勳總裁任職協進會理事長的片段。

## 公私最佳拍檔

在黃南淵理事長任內，國家卓越建設獎已在台灣建築界、不動產界打出名號，財務也臻至穩定，不用靠理、監事捐款維持組織運作，於是爭取擔任理事長者眾。惟即將卸任理事長之職的黃南淵署長，以其閱人無數的眼光，乃精挑細選德高望重的林長勳總裁繼任理事長之職。林長勳總裁專職建築師，除建築設計領域外，更以家族多位專精建築子女，跨越經營建築開發、工程營造、室內裝修、經紀仲介、文創實業、資產管理等公司及慈暉文教基金會公益團體，堪稱不動產業界的龍頭大老。林長勳總裁亦曾擔任國民大會代表及代表團主席，於公於私均相當熟悉組織運作。由公部門經驗卓越的黃署長手中責無旁貸地接下棒子，乃是協進會公、私部門傳承的最佳拍檔，也是協進會公私俱進的領航者，使協進會公私部門的整合運作更為成熟、精實，在追求「量」的同時更在意「質」的提升，以更細緻的方式展現臺灣不動產業界的榮耀時刻。

## 關注不動產業發展的廣度與深度

不動產業所涵蓋的範圍非常廣，基於成立宗旨與會員的多元組成，協進會乃專注在不動產業共同之間

題。林長勳理事長認為：「不動產協進會跟一般同業公會性質不太一樣，一般公會會員都是同業，公會的重要事務就是為會員權益努力。協進會的會員則全是不動產業者，包括教授、律師、建築師、銷售公司等，只要跟建築行業相關、對不動產協進會會務有興趣的人，都可以參與。正因為不動產協進會會員權益很廣，不動產協進會比較專注營建行業的社會性相關議題。」亦即，協進會所關心的領域，除了不產業的廣度，還有不動產業所處社會文化層面的深度議題。

林長勳理事長以其20餘年長期從事慈暉文教基金會等公益活動的經驗，擅長整合外部非營利組織資源，並以跨界、跨領域的模式，擴大協進會的影響力。諸如持續邀請優秀建築作品創作者在論壇分享心得，促成不動產專業人士與業餘愛好者之間的跨界思考與跨域對話，使不動產發展新思維論壇成為會員們在職進修的重要管道。另外，林長勳理事長亦借重黃世孟秘書長的產學經驗，延伸論壇的功能，與其他同業公會、協會合作，一同關心國內外不動產發展潮流，如臺灣物業管理學會、臺灣衛浴文化協會等，鑽研那些不在同業公會範疇的議題，並將研究成果延伸為政策建議，提報給政府單位作為推行或修改政策的參考，充分發揮協進會有別於一般公會的公益特質。

## 國家卓越建設獎及全球卓越建設獎與時並進

每年的國家卓越建設獎是協進會的年度盛事，國家卓越建設獎的評選作業需要秉持嚴謹的建築專業權威，國家卓越建設獎的頒獎典禮則需要策展經驗豐富的國際公關公司執行。林長勳理事長貴為建築設計專業及不動產開發相關產業公司的總裁，仍相當尊崇黃南淵署長所網羅並組成的全國建築專業評選團，以及策劃辦理參賽案件開發及具策展隆重與盛大頒獎典禮能力的大展國際實業有限公司。林長勳理事長上任後，更於國家卓越建設獎頒獎增加晚宴活動，讓原本樸實的頒獎典禮，衍伸出具有儀式性與社交意義的晚宴活動，讓得獎人倍感榮耀。

自2011年起，世界不動產聯盟臺灣分會獲得全

球卓越建設獎委員會的授權，負責推薦國家卓越建設獎金質獎以上得獎作品參加甄選，臺灣分會成為臺灣每年報名參加全球卓越獎的窗口單位，這是臺灣分會的榮耀，是信任與專業的肯定。林長勳理事長表示：「國家卓越獎有這種跟世界接軌的功能，公家機關願意編預算參加，國內業者也是，這是一種善循環。世界不動產聯盟臺灣分會推薦國家卓越建設獎好作品參加全球卓越建設獎，頒獎典禮時，聽到臺灣作品得到金獎、銀獎，都會很感動，得獎單位也會受到鼓勵。臺灣作品在國際可被看到而發光。」，林長勳理事長語重心長地認為：「追求卓越！榮耀全球！臺灣發光！是協進會舉辦國家卓越建設獎的宗旨，也是歷屆理事長背負的使命。」



蔡英文總統接見「2020國家卓越建設獎暨全球卓越建設獎」得獎代表

## 關注會員交流權益及會所環境

協進會開辦國家卓越建設獎之後，臺灣本土優秀的不動產作品開始受到矚目。林長勳理事長本身是建築師，非常了解案例參訪對不動產從業者的意義與重要性，在任期內積極邀請得獎作品設計師到臺灣不動產發展新思維論壇分享作品，並透過辦理國內得獎建築作品參訪，鼓勵會員藉雙腳與雙眼，親身去感受和體驗箇中美感與創作理念。為了讓大家看得到、摸得到全球卓越建設獎、國家卓越建設獎典型案例，自2015年起，協進會的「會員暨活動委員會」開始辦理歷年國內得獎優秀作品參訪活動，開放給會員及不動產專業人士報名參加。雖然觀摩參訪活動投入成本及人力高，創收少，但成效佳。在舉辦兩屆之後，又結合國家卓越建設獎報名說明會，分北中南三區舉辦，並採兩天一夜的模式以利會員交流。

歷屆理事長均關注協進會辦公室的环境品質，在財務允許的狀況下，逐步裝修改善。林長勳理事長在其任內，更是利用其所轄業務公司的資源，將協進會的辦公室重新規劃及裝修，妥適成為會員間交流的場域。林長勳理事長的領導風格同唐松章理事長一樣，

採取信任放手模式，將「精實管理、充分企劃、嚴格落實、事後檢核」的信念帶入秘書處，作為執行日常會務運作的最高準則。

## 對臺灣不動產業界新生代的期許

近十年來，協進會暨臺灣分會積極鼓勵會員參與世界組織的事務，甚至爭取擔任各式職位，將臺灣的聲音與公信力傳遞至全世界。林長勳理事長認為：「(國際)組織裡要有自己的人」、「只有擴大臺灣在世界不動產聯盟中的影響力，臺灣的聲音才能真正被聽到」、「並對世界不動產業界有所貢獻」。於是，鼓勵年輕人參選世界不動產聯盟理事會和各委員會的職務；贊助世界不動產聯盟辦公室裝修費用；指派副理事長前往巴黎參加2018年辦公室落成典禮；協助總會總務事務，善盡台灣分會的責任等，正是林長勳理事長任內的具體作為與行動。卸下理事長之職，林長勳理事長仍深感：「理事長們雖然仍會思考、仍有理想，但衝勁不大，理監事會需要年輕化」，並認為：「國內大企業必須培養人才進入世界不動產聯盟，才能建立永久人脈，打造國際不動產版圖。」◆



# 都更列車推動課程 從新北到台北

文◎林志銘 財團法人慈暉文教基金會總監

## 一、國政土地利用之方針

據內政部最新統計資料顯示，台灣地區約有500棟屋齡超過40年以上老舊建築物，其中包括危險建築在內。政府為改造都市生活環境、保護人民居住安全，近年來除經由《都市更新條例》多次修法外，亦頒布《都市危險及老舊建築物加速重建條例》（簡稱《危老條例》）來提升建築安全與國民生活品質。新北市政府及臺北市政府為因應國家政策，促進土地合理利用，先後創設「新北市都更推動師」及「臺北市危老重建推動師」證書制度，培育推動師，投入社區積極

協助重建家園，民衆始得安居樂業。

## 二、促進公共利益不遺餘力

而我財團法人慈暉文教基金會（以下簡稱本基金會）秉持促進公共利益之目的，積極投入並配合新北市政府之政策。除已遴選成為新北市都市更新培訓單位，孕育超過200位新北市都市更新推動師，投入新北市社區關懷協助重建工作外；今年6月份，更榮獲台北市都市發展局遴選同意，正式成為台北市危老重建推動師培訓單位。據此，本基金會積極籌備邀請專業



師資及精心設計授課空間，預計將在本年度10、11、12月份舉辦3梯次危老學程，培育更多危老重建推動師，參與雙北市社區協助重建工作。

### 三、重建之路，焉可不知

惟在今年的9月初發生之憾事，台北市大直地區因公安意外，釀成一幢建築物內近30棟房屋坍塌，民衆財產權及居住安寧已遭受嚴重侵害，致生住戶有家難歸之窘境。後續法律問題更是錯綜複雜：論民事而言，首先應採取何種損害賠償方法，是以回復原狀抑或金錢補償之？其次，損害賠償的範圍，除填補損失及所失利益外，至於是否有侵害人格法益情節重大仍有待進一步商榷？再者，重建方式，目前可採取權利變換或協議合建，還是以危老重建方式，無論是以何種方式進行，應詳加試算容積獎勵多寡及租稅減免？但有疑問題的是，容積獎勵及租稅減免，應許為何人所屬也，亦是值得討論的課題。上開事宜如無法經由當事人合意，一旦進入司法程序，舉證責任之歸屬將成為攻防之焦點議題！

### 四、予人玫瑰，手留餘香

由上所述諸多事宜可知，危險及老舊房屋重建的迫在眉睫，當中更涵蓋多項學門專業之協同合作，包括：建築設計、不動產估價、土地登記及租稅規劃等。為消弭重建計畫紛爭，普及社會大眾「知」的權利，提升推動師的專業度，本基金會預計於民國113年度，邀請律師、建築師、會計師、地政士等專業人員，針對都市更新或危老重建



重要課題，舉辦九場無償講座，採取現場與談方式，由專業人士當場解惑迷津。吾人在此敬邀社會大眾共襄盛舉，誠摯期盼各界知合作參與，有效改善居住環境，增進社會福祉，共同創造具體可及之公共利益！◆

# 國民衛浴之家教與教養

## 台灣衛浴文化週 徵文活動紀實

文◎黃世孟 社團法人台灣衛浴文化協會理事長



慈暉文教基金會林長勳董事長及台灣衛浴文協會黃世孟理事長



徵文活動評審委員會（後排左至右：台北市忠孝國中何俊彥老師、台北市博愛國小陳順和校長、台北市教具局廖文靜主任秘書、台北市明德國中劉文鴻校長、台灣衛浴文化協會周祖珍秘書長；前排左至右：慈暉文教基金會林長勳董事長、臺北市政府教育局湯志民局長、台灣衛浴文協會黃世孟理事長、國立臺灣大學校史館林光美館長）

聯合國制定每年11月19日為「世界廁所日」，台灣結合世界廁所日活動日，推動提升國民衛浴文化水準（軟體），整合台灣公私部門舉辦各項績優廁所作品評比（硬體），台灣衛浴文化協會以世界廁所日該週，訂名為「台灣衛浴文化週」。

為提升台灣國民衛浴文化水準（軟體），社團法人台灣衛浴文化協會、財團法人慈暉文教基金會，兩單位擔任創辦年主辦單位，制定「台灣衛浴文化週（世界廁所日）徵文活動計畫」。首屆對象設定「台灣國民中小學學生」，徵文主題「國民衛浴之家教與教養」作文比賽。

針對國民日常生活的衛浴（沐淋浴、大小廁），發現使用現況問題，或提案夢想的衛浴環境，參加學

生可自由選題，發揮想像力作文。發覺自己居家（廁所、洗澡）衛浴空間、設備等問題，或每日得自父母指導如廁沐浴家教，或得自學校老師在校時間如廁的教導，或敘述國民如何有教養使用公共廁所……等文章，具體論述己見之作文比賽。

舉辦徵文評比作文目的，呼籲衛浴環境需保潔、養成衛浴清潔好習慣，因為清潔對個人、城市、國家，可創造驚人文化力量。

國小組·第一名

## 居家使用衛浴有家教

姓名：張鉅昇

學校：臺北市幸安國民小學·班級：六年二班

**廁**所是每個人每天都一定要去的地方，對一般家庭來說，都是分成兩區，一區是為了上廁所的馬桶和洗手台區，另一區是為了洗淨身體的淋浴間或浴缸。我們家也不例外，是採用乾濕分離的空間安排，而基於使用者都要打掃的概念，也養成我們使用的責任心，所以我們家每個人都要輪值清潔。

為了減少清潔的負擔，爸媽時常提醒我們「事先預備和及時處理」的原則，也就是使用時，小心謹慎，不輕率揮灑，使用後也立刻隨手擦拭維護，日後的清潔時間就可以不用再花太多的時間和精力來處理。因此，每一次如廁時，我們都會小心翼翼的對準目標，使用後立刻沖水並簡單擦拭，同時立刻開啓除濕通風的功能，讓廁所減少黴菌的孳生，隨時都是乾爽

整潔的。

爸爸會告訴我和弟弟在上廁所時，如何用手扶著自己的彈道，如何控制自己的身體，以避免不小心尿到褲子或地上。媽媽則會教妹妹如何坐在馬桶上尿尿，雙腿夾緊，以免尿尿往上噴，熟悉這些技巧和習慣後，就能輕鬆應變及適應各種便器了。不管是站或是坐，沖馬桶前也都要將周遭擦拭一遍，讓下一個使用者有乾淨整潔的馬桶可使用。

至於我們在家是淋浴和沐浴交錯施行。每次淋浴後，會順手用水柱垂直沖洗浴室各角落，可以減少髒污殘留；若是沐浴泡澡，也會在起身後立刻用清水沖洗浴缸，並使用乾毛巾擦拭浴缸，再開啓除濕通風功能，維持乾燥的環境。衛浴對每一個人都很重要，它可以讓你好好沉浸在享受與自己獨處的片刻，想要隨心所「浴」妝點生活，就要更注意使用上的衛生整潔，才能健康相隨。

養成好的衛浴習慣，才能為每個家帶來美好的改變！每一次使用衛浴「前、後」，都要洗手洗淨，並保持環境的乾燥。如果家裡預算足夠，一定要裝置免治馬桶和換氣暖房乾燥機，才能實現舒適又不浪費的衛浴新生活！當每日必造訪的衛浴環境舒適，忙碌的課業或工作心情就能與眾不同。◆

國小組·第二名

## 廁所潔淨大家來守護

姓名：黃先嶸

學校：桃園市興國國民小學·班級：六年七班

早，睡眠惺忪的我爬離溫暖被窩，睡意猶濃不敵膀胱「水漲」，但仍記得要端坐馬桶上，假如不慎用髒馬桶和坐墊，假日的美好時光就得從刷馬桶開始。久而久之，好習慣深植在我心中。

身為家裡的一份子，在父母的堅持及耳濡目染中，要求成自然，自然成習慣，養成了出入廁所換穿浴室拖、最後洗澡的人將浴室地板拖乾，保持乾燥、整潔的好習慣。記得剛練習打掃衛浴間時，笨手笨腳的我經常被媽媽提點，精益求精下，我才有掃得一塵不染的功力，也讓我成就感十足。

出門上公共廁所時，最為人詬病的莫過於瀰漫著尿騷味，進廁所前都要在戶外先吸一大口氣憋住，像忍者龜一般，鼓足勇氣走進去，趕緊「洩洪」走人。如果公廁都能裝設自動偵測抽風機，使用者一進來就自動開啓抽風機，讓廁所的空氣循環，保持清新，環保又節能，不就一舉兩得！

廁所像是魔術師，我們如廁後，心情豁然開朗；沐浴後，全身變得神清氣爽。為了讓這位魔術師能持續施展法力，我們必須將它打掃乾淨，讓它繼續為人們服務。所以，別忘了使用廁所時，必須遵守廁所禮節和公德心。「坐而言，不如起而行。」就從我自己付諸行動，影響周遭的親朋好友。廁所潔淨大家來守護，展現好國民衛浴的好教養，大家才能健康快樂又幸福！◆

國小組·第二名

## 廁所老師

姓名：陳奕華

學校：雲林縣斗南國民小學·班級：六年甲班

**大**小便，是我們再自然不過的事，而廁所也是我們每天的必經之地，小時候，父母曾教孩子使用這塊「解放小天地」。而我的爸媽也傳授給我「衛浴使用密技」這項代代相傳的密技，第一招：大小便時，萬萬不可忘記沖水！第二招：

淋浴時，不在浴室大小便，讓打掃更輕鬆！這兩招不管是在自家或者公廁，一定都是上上「廁」。

升上高年級後，我開始害怕掃廁所，當我看到我負責的廁所時，不禁冒了一身冷汗，陣陣的臭氣，讓人眼冒金星，黃澄澄的尿液，附著在馬桶上，讓清理更加困難，有些公廁的蹲式馬桶，寬度狹小，讓人無法「瞄準」，往往把排泄物大出馬桶，造成清掃人的大災難。

你一定不知道，在日本還有「廁神」呢！他們相信只要廁所衛生，就會有好運。日本這個國家的人，可說是人人都掃過廁所！在學校裡，只要悅耳動聽的音樂響起，學生就會成群結隊，步伐輕快的前往廁所打掃，就像到遊樂場玩耍那樣雀躍，在儲物門上貼著掃除方法，就像一張小小說明書，讓每個人都能正確打掃。廁所教育永遠不嫌早，就算是幼兒園的小小孩，也都在學習使用大家共用的小空間。日本的小孩或許已經在打掃中，不知不覺地成為一位自律且富有同理心的小孩了。

掃廁所不再是一項活動，而是一種國民的文化素養了，更是一門重要的課程，讓我們一起在打掃廁所中，成為一位內心及外表乾淨的人吧！◆



國小組·第三名

## 國民衛浴之家教與教養

姓名：葉星締

學校：臺北市立延平國民小學·班級：五年一班

為了照顧年老的婆婆，媽媽總要求我們：「要注意衛浴地板乾燥，才能保護婆婆不會跌倒。」家裡的衛浴設備並沒有乾溼分離，所以洗完手時，我都會先擦乾雙手，並注意水漬不可甩在地板上；洗澡前，要把馬桶坐墊掀起來，以免婆婆如廁時，因為溼滑而跌倒。馬桶使用完，要隨手清刷，不留臭味，才不會讓婆婆因聞到臭味而頭痛。時時乾爽的衛浴，也會減少因潮濕而引來黴菌的問題。

日積月累下，我養成了能為別人著想的「同理心」、照顧家人的「愛心」與做事能注意細節的「細心」，不僅時刻維持著良好的公德心，學會注重環境衛生，更延伸到注重公共利益的精神與服務。「三心」的生活態度使我受到老師與同學的肯

定而被選為模範生，成為同學們的生活榜樣，也讓全班都成為品德兼優的好孩子。

班上的公共服務即是打掃廁所，我想秉持著「三心」的生活習慣，帶動全班投入廁所的清潔，除了認真打掃出光亮清潔的環境外，還呼籲同學們要節約衛生紙，在紙筒旁貼上「衛生紙使用守則」，進一步印出諺語與小故事並護貝張貼，上廁所時也能學習，透過「境教」讓使用過乾淨、美觀廁所的同學，能感受到「同理心、愛心、細心」的重要性，並且變成了融入生活、維護好環境並有公德心的好學生，未來的好公民。◆



國小組·第三名

## 我夢想的衛浴環境

姓名：吳柚陞

學校：新北市永和國民小學·班級：五年十三班

去年暑假時，爸媽帶我和姑姑一家環島旅行，進行走讀臺灣的旅行，這個旅行結合了我和妹妹課本中學到的景點，其中的鹿港又是阿祖的娘家。印象最深刻的就是媽媽跟我

分享，她小時候跟著我的阿祖、她的阿媽回娘家時，每次上廁所都要上「屎孳仔」，好幾次來不及離開就被濺到不知名的液體、和每次開門就會有成群的蚊蠅竄出，我們聽得一愣一愣的，直到阿祖家看到傳說中的「屎孳仔」，才幡然領悟原來這是閩南語的廁所之意，而且礙於當時建築的工法多是戶外另闢一間。

今年暑假，我們這一家又一起出遊，這次來到日本北海道，不管是什麼地方的廁所都是超級高級的免治馬桶，上完大號輕鬆就可以水洗屁屁，不用提心吊膽的擔心會把衛生紙擦破，媽媽也說：「你們小時候可都是水洗屁屁的喲！」

我更發現日本的廁所都好乾淨，還有不同的聲音是用來遮掩小便的聲音，避免尷尬，甚至有些門把設計成可以掛雨傘和

手機，這樣就一定不會忘記拿，真是好貼心的設計！加上入住了好幾間具有特色的溫泉旅館，所以我想設計一個夢幻廁所。

我夢想中的廁所：首先就是乾濕分離，在廁所中設有防盜裝置，裡面藏了可以製作金子的機器，那台機器可以把糞便變成金子；機器還裡還有一道光，可以顯示你的健康狀況；馬桶有肯定就是免治馬桶、冬暖夏涼又有自動沖水裝置。衛浴的地方，則設有很多個按鈕，可以連結出各種洗澡時會用到的物品，像是沖水、沐浴乳、洗髮精、泡泡浴、刷背機……等功能。這樣一來，上廁所的不怕馬桶溼答答、洗澡的不怕臭氣來襲，久久不散。

國小組·第三名

## 夢想使用公廁有教養

姓名：張富喬

學校：臺北市幸安國民小學·班級：四年七班

廁所是一個社會文明的指標，進入一個城市，觀察它的廁所，就能清楚了解它社會文明的程度。我們總會有尿意或便意的時候，這時候公廁就變得相當重要了，學生在校使用廁所或校外生活、旅遊期間使用各種公共廁所，都喜歡選擇乾淨整潔的場所，要如何才能保持公廁整潔呢？養成優質習慣使用公廁，就顯得相當重要了。

首先，使用過後的衛生紙要丟進馬桶，才能降低尷尬的氣味和蚊蟲黴菌的孳生，但市售或贈送隨手包面紙不溶於水，不要誤扔進馬桶，衛生棉也不能直接丟馬桶，以免造成阻塞不通，更不要將家裡的垃圾丟置於廁所垃圾桶，引來更多微生物

現代化衛浴系統讓我們遠離病蟲害，從這幾年造成全世界危害的新冠肺炎可知，因為大家勤洗手、如廁後蓋馬桶蓋再沖水，避免汙水飛濺、戴口罩、打疫苗，讓疫情很快地獲得控制，耳鼻喉科和小兒科醫生也因此而「生意慘淡」，其實是衛教成功讓大家遠離細菌、病毒的侵害。

旅行可以增廣見聞，讓我們不會成為井底之蛙，更可以驗證課本所學，希望未來還可以參觀更多不同國家、民族的衛浴設備，讓我們吸取別人的如廁智慧，使我不會因不了解而產生不必要的誤會，更可以提升個人的文化水準。◆

落地生根。

再來，使用前和使用後都應該用酒精擦拭，使用時，可以鋪上馬桶坐墊紙，使用後，若不小心弄髒，擦拭後再離開，讓所有使用者都能有安心清潔的環境。

最後，如廁後一定要更謹慎清潔雙手，才不會把髒汙和細菌帶到其他地方，個人衛生習慣如果能落實，就不會常和病菌當好朋友了。

當然，我覺得公廁裡如果能擺設綠色盆栽，可以加入清新綠意，讓人更舒服。彩繪當地特色在牆面或景觀布置，讓人能利用短暫時間，簡單認識當地特色。加入音樂播放，可以掩蓋每個人製造出的淙淙流水聲或不堪入耳的吵雜聲響。相關管理單位也應該派人定時巡查，補充衛生紙或減少髒汙存在的時間，讓汙垢可以更容易清除。每間廁所裡擺放或掛置消毒酒精設備，讓使用者可以更容易取得。

如果預算足夠，公廁安裝免治馬桶也是不錯的，畢竟現在的免治馬桶功能都非常健全且五花八門，在日本使用過後，也讓我對日本的廁所不再畏懼，反而因為很多自動及便利功能，讓我更喜歡去廁所一探究竟。希望身為台灣一份子的大家，都有公德心，家廁公廁平等對待，讓上公廁不再害怕受傷害。◆

國中組·第一名

## 國民衛浴之家教與教養

姓名：林軒琦

學校：臺中市私立僑泰高級中學·班級：二年一班

「環境」本身不會製造任何汙染，但是人類卻會製造各種髒亂、汙染周遭環境。從我讀幼兒園開始，媽媽常常用靜思語來教導我為人處世，記得靜思語有句話「彎個腰伸個手，把別人不要的福撿回來，就是我的」。這句話我每天都銘記在心中，並且實踐在我的生活之中。

大部分的人覺得打掃廁所是一件很髒又很卑微的工作，

但媽媽卻經常告訴我手弄髒了、衣服弄髒了，用水洗一洗就乾淨了，唯有「心」髒了，就算用任何清潔劑還是洗不掉，也因為媽媽從小就建立我這些觀念，從國小開始，我都是自告奮勇的擔任掃廁所的工作。當同學看到廁所裡有沒沖掉的大便時，或是有人拉肚子把馬桶噴濺地四處都是排泄物而大聲尖叫時，我都是一馬當先、二話不說的拿起水桶及刷子，奮力幫忙刷洗廁所；當我看到廁所被我刷洗得亮晶晶時，內心可是充滿無比的成就感，班上同學甚至幫我取了「林所長」這個綽號呢！尤其下課時間我的生意會變得更好，因為同學都喜歡我這個「林所長」陪他們去上廁所，順便讓我這個所長檢查廁所的清潔程度，因此我們班在學校裡可是蟬聯許多次打掃廁所優良班級！

從2020年開始，全球都籠罩在新冠肺炎的毒害之中，為什麼疫情會擴展得如此嚴重呢？曾記得媽媽常叮囑我的一句話「星星之火可以燎原」，千萬不要忽略小地方的髒亂，因為這些小髒亂就是一個疾病的開端，一不小心就會侵害入人體，造

成身體疾病的困擾。好比「衛浴廁所」這個地方，不分男女老少，每天都使用，既然浴廁每天使用的機率如此高又如此重要，不管在家庭、學校及社會中，更應該好好的教育每一個國人如何重視、善待及照顧好所使用的浴廁。

以下提出我個人對於「國家衛浴之家教與教養」的見解：

### 一、建立打掃衛浴

的訓練制度：每個人使用衛浴的方式不盡相同，所以使用後的清潔狀況也會不一樣；我覺得可以透過社會局及學校單位，擬定一套衛浴打掃的SOP流程制度，並且將它拍成短片，讓家長從幼兒5歲階段，開始親自帶著孩子動手打掃家中衛浴，並分別在國小一、三、五及國一階段，藉由學校生活教育課程，讓學生打掃公共廁所，這樣親身動手做，學生們才更能同理清潔人員的辛勞，進而在使用衛浴時就會更加小心維護。

二、衛生用品之處理：在學校或是其他公共廁所，我最害怕看到血淋淋的衛生棉及擦過大便的衛生紙大刺刺且明目張膽的躺在裡面，有時候上面還會有蚊蠅昆蟲在旁邊「伴舞」，



因為沒有將這些沾上血液或大便的衛生紙摺疊起來再丟棄，除了讓後面的使用者有不好的觀感之外，最重要的是會招來蚊蠅昆蟲沾上排泄物進而四處傳遞，導致細菌病毒的傳染。我覺得國人在衛生用品的教養上需要再強化教育，建議製作相關動畫來宣導，讓國人可以清楚知道後果及改進的辦法，這樣衛浴的整潔衛生能夠進步。

三、公廁需要明亮乾爽的環境：前幾年馬賽克拼貼的磁磚大肆流行，相對的這股流行風也席捲到公共廁所；記得三年前，七十六歲的奶奶就是在這種型態的公廁裡跌倒而受傷的，奶奶跌倒的原因是因為馬賽克磁磚廁所圖案太花俏了，導致她眼花撩亂；雖然公共廁所特殊的設計會讓人有新鮮特別的感覺，但若是磁磚花色在選擇上太過於花俏或是暗色調，會讓使用者在視覺上造成壓迫或是眼花撩亂的狀況，對於邁入高齡化社會的臺灣，盡量避免讓這些年長者在用上發生跌倒的風險。公共廁所的環境規劃應以明亮乾淨為主要考量，讓各個年齡層使用起來有舒服放鬆的感覺才是最重要的。

許多傳播媒體經常教導國人如何正確飲食，或者要民眾養成良好的運動習慣，這樣身體才能永保健康，但是我卻鮮少聽到相關單位教導民眾如何維護浴廁及公廁的方法；殊不知浴廁就好比人的五臟六腑，不管是在家庭、學校或是社區中，浴廁的清潔佔相當重要的比例，首先大家把浴廁的清潔環境維護好，身體有了最基礎的健康，細菌病毒的侵害絕對能減少，自然就更有活力追求美好的生活。◆

## 國中組·第二名

# 我所設計的廁所

姓名：洪羽鈞

學校：桃園市治平高級中等學校國中部·班級：一年孝班

便溺，為人們日常所需，於是廁所便成為了人類生活的必需品。此外人們也常常把它當作可以讓自己冷靜、獨處的地方。不要小看廁所雖小，但卻博大精深，是衡量文明的重要指標，也是關係到每個人生活質量的「小事」，所以設計廁所是人類生活中的一大哲學。

現代人的生活節奏比以前快了許多，所以在家中的廁所如何設計的簡約、方便是比較重要的。現在因為房價上漲，導致了現代人住處留給廁所的空間普遍比較小，不但要完美的善用空間，還要設計得不容易藏污垢。台灣的地理位置屬於亞熱帶地區，氣候潮濕容易發黴，為了實現乾濕分離，玻璃門成了必需品。因為容易有滋生水垢的問題，所以要加裝濾水器減少形成水垢的因子，再在門上塗抹適量的防垢劑，雖然還是有形成水垢的可能性，但已經大大降低，做到所謂的「防患未然」。可以在擋門內的天花板上安裝浴室暖燈和暖風機，它含有除濕

和在寒冬時保暖的作用，令人在冬天還沒有熱水時也不容易感冒、受風寒。而洗髮精、沐浴露和潤髮乳這些瓶瓶罐罐可以在淋浴間內的牆壁挖空來收納，為了增加收納的空間，還可以在鏡子後加上一個小的儲物櫃，鏡子打開便是櫃子，可以放像化妝品或隱形眼鏡這類小型的生活必需品，記得要放小罐的除濕瓶才不會容易長黴。說到廁所最重要的就是馬桶了，馬桶可以做成懸空的，才不會不容易清洗。為了省水沖水可以做成兩段式設計，並縮小水箱，不僅省水還省了空間。

如果是公共廁所，台灣普遍的問題是：容易髒亂、產生臭味。為了解決這兩個問題，可以在廁所裡放一些綠色植物，綠色植物可以吸收二氧化碳，使廁所不再有異味，讓蚊子不再訪問廁所。例如放一些爬山虎，在上廁所時可以看下綠色，使上廁所不再那麼單調，浪費掉寶貴的時間。此外，廁所也是要有好的外觀，有好的外觀人們才會放心進去方便，所以可以把公廁的牆壁設計成透明的，鎖上後便會瞬間霧化，但是因為這個設置是在門鎖上後通電使玻璃霧化，而冬天時反應會變得遲鈍，所以要在氣溫低時，讓它保持不透明的狀態，才可以避免走光。防止長時間佔用廁所則可以安裝訊號遮蔽器，只要進入廁所便會無法連上網路或是可以在馬桶的傾斜度上動手腳，將馬桶的角度設計成向前傾斜十三度，讓人在如廁時雙腿需要持續出力，讓資源更有效的被利用。可以將水龍頭設計成感應式的讓細菌不容易殘留，也比較衛生。也可以效仿日本在人們如廁時發出水聲，遮掩如廁時的聲音，既可

以避免尷尬，又不會覺得失禮。

設計廁所是現代非常重要的，既要彌補不足的地方，又要不斷的創新，讓人們的生活品質持續上升。廁所雖然非常不起

眼，但卻是人類文明中不可或缺的。作為一名現代人，要好好珍惜現在的幸福生活，文明如廁讓廁更加乾淨、整潔。◆

國中組·第二名

## 國民衛浴之家教與教養

姓名：顏芷苓

學校：高雄市立國昌國民中學·班級：二年三班

□ 常生活中常見的公共衛生廁所，經過清潔人員的維護，對於民衆而言算是比較友好的空間，不過在我的生活周遭，也不乏有奇詭的廁所，常令我「大開眼界」。

那一天是我第一次負責打掃學校廁所，而為了保障我的工作「質量」，我提前向一位打掃大師——也就是我的母親，詢問了如何讓衛生間乾乾淨淨、一塵不染的訣竅，她以豐富的經驗告訴我，打掃衛生間的重點就是「五不三要」，何謂「五不」？不嫌髒、不嫌臭、不怕、不慌、不著急，何謂「三要」？要細心、要用力、要耐心，只要我遵守這八個要點，就一定可以打掃乾淨。

「噹——噹——」，在校的打掃時間到了，我與同伴一同前往掃區，一靠近，靈敏的鼻子就隱隱約約的嗅到了一股由尿液、消毒水混合的臭味，此時我們同時看了看對方，都從對方

眼裡讀出了震驚，而當我們走進那空間，看到的那幅光景，真是讓人頭暈目眩與駭然不已。

我未曾想過有一天會親眼目睹那樣驚人的場景：乾涸的糞便抹在廁所門板上，用過的衛生棉貼在了牆角，地上溼答答的淡黃液體應該是尿液殘留，在震驚、噁心、外加一點疑惑的反應後，我們便戴緊口罩，忍住嘔吐感，遵循「五不三要」開始打掃起來，夾、掃、刷、擦、清運垃圾，花費整個午休的時間，才將那間像廢棄屋一樣的廁所給打掃的乾乾淨淨、煥然一新。

這次的打掃經驗，讓我認知到使用學校公廁的人素質有待加強，也讓我明白，公共廁所不能僅靠打掃的人就可以維持嶄新的模樣，它是需要許多使用者共同維護的。我和夥伴決定張貼一些小叮嚀，提醒使用者丟棄垃圾的方法，還要保有公德心，並且在洗手台上擺放「心葉蔓綠絨」，在土壤表層鋪上咖啡渣，不但可以吸濕除臭，還可以提供植物養分呢！當然，還要時常清理廁間的垃圾桶，維持地面整潔與空氣清新，希望藉由這些舉動，促使更多人發現廁所的變身，也願意一起維護公廁衛生。

雖然這次的打掃經驗給了我一個不太美好的回憶，但也讓我學到了很多，「坐而言不如起而行」，大家一起正確的愛護公廁，讓學校廁所不再是「魔窟」吧！◆

國中組·第三名

## 如何養成良好的如廁習慣

姓名：黃思穎

學校：金門縣立金城國民中學·班級：二年四班

涓涓的響聲迴盪耳畔，映入明亮的衛浴間，窗前擺放著生氣盎然的盆栽，如身在靜謐自然中的閒適自在！

古詩人曾云「瀑布」、「聽雨軒」在廁所駐足片刻，五千年流傳輝煌歷史，襯托社會變遷，社會分秒發展，文明蒸蒸日上。俗話說：「人有內急。」廁所衡量文明的重要標誌，學者研究顯示，每人如廁的數量約在五、六次。從小，家中從事民宿，父母經常教我如何打掃套房的廁所以及衛浴系統、清潔與消毒保養。隨著時代進步，家中的抽水馬桶沒有一點異味，如此乾淨、便捷。自小，重視環保的父母也經常宣導，淋浴代替泡澡，替國家節能與地球永續盡心力。優質有教養的如廁，養成衛生的如廁習慣，一步一腳印！

如何把良好的習慣帶進學校？美化環境，可以突破思考的藩籬，陶冶性情，彷彿感官開啓了另一扇窗。

美術拾皆是，植物綠化使人心曠神怡，緩解壓力，但必須記得更換乾淨水，否則蚊蟲孳生。不妨將圖畫作品佈置，讓公共空間更加溫馨，深刻體會美的意涵，豈不妙哉。提升國民如廁的素養，寫下提醒的標語，希望能維護廁所清潔，為生活增添樂趣，突顯如廁禮儀與態度，激發大眾愛護如廁環境，發揮環境教育功能。

如今，面對未來廁所的展望，呼籲改善的問題或建議與教養國民使用公廁好習慣。是否曾經在公廁中瞧見令人莞爾一笑的笑話、古人流傳的歌後語、又或是主題新穎的英文教材？近年來，公共廁所專門設定了母嬰室和第三衛生間，滿足多方面的需求。廁所組織創始人曾說：「一個健康的國家就像一個健康的身體。」夢想與建議如繁星般奪目，促使國家發展！

聯合國制定11月19日為「世界廁所日」，呼籲衛浴環境清潔、養成衛浴清潔好習慣，創造文化力量。「清潔的驚人力量」，秉持個人健康生活，廁所能帶給大眾耳目一新的感覺，創造國家新穎的文化。發揮公德心，使優良的如廁品德從內煥發，共同提升如廁品質，與衛生的進步並肩而行！◆

國中組 · 第三名

## 國民衛浴之家教與教養

姓名：柳品嫻

學校：高雄市立國昌國民中學 · 班級：二年三班

如廁教養、衛生習慣是父母最掛心也最棘手的事。父母常說：「不能站在馬桶上，用過的衛生紙要丟進垃圾桶。」從小養成好習慣，將來也可對公德盡份心力。相信許多人對公廁都相當排斥，如何維持廁所環境清潔也是國人要一起探究的事。如果不想踏進廁所就看見慘不忍睹的狀況，就要將心比心，换位思考，一同打造乾淨舒適的空間。

完美的如廁環境從「習慣」做起。是否曾在公廁見過無公德心的舉動？上一個使用者製造的凌亂我有必要清理？良好的衛浴禮儀是大家都要學習的重點。如廁前先敲門，尊重他人隱私；如廁完沖水，洗完手擦拭飛濺的水漬；切記！勿將其他垃圾丟進專門設置來丟棄生理用品的垃圾桶。唯有確實遵守以上如廁步驟，才能讓每位使用者都能稱心快意。

完美的如廁環境從「設備」做起。香氣馥郁、設施完善的廁所，該如何維持呢？我建議可將紙張材質分類標示於牆上，如：短纖維材質易溶於水，不會造成管線阻塞；也可設置酒精和擦拭紙，讓使用者可以擦除噴濺到馬桶上的污垢；樂音使人沉醉，所以也可播放輕巧音樂讓人放鬆心情，改變細胞化學作

用，沉浸在如廁氛圍，人們就會專注上廁所，而不是將頭埋在「手機」，自然就會注意到周遭。

完美的如廁環境從「包容」做起。現今社會有許多男性獨自育兒，但普遍只有女廁設有哺乳室、尿布臺和親子廁所，男性無法在緊急時刻找到合適地點更換尿布或餵乳，「性別不友善」造成爸爸育兒時的不便，若貿然進女廁又換來異樣眼光。關於這方面缺失，政府可以設置無性別廁所，並增設親子廁所，創造更包容彈性的空間，鼓勵多元意識的普及。

廁所在現今精緻生活中地位重要，且與心情變化有直接關係。與其抱怨，不如提供資源並關懷社會議題，「不要奢求困難會終止，而要訴求有顆征服困難的心。」民衆可透過行動來支持，提出建議。

廁所付出畢生，換來的確是踐踏，我們應當抱持珍惜的心對待各種設備，古人在廁所發展上為後人鋪陳一條得以遵循的道路，應跟隨著前人腳步，持續開關創新，使廁所綻放熠熠金輝。◆



國中組 · 第三名

## 衛浴潔淨，從你我做起

姓名：林育均

學校：高雄市立光華國民中學 · 班級：二年七班

從小，媽媽就教導我們：如廁後除了要記得洗手；男生要記得把馬桶坐墊掀起來才不會弄髒坐墊；女生在如廁後也要記得把坐墊掀起，這都是為了讓大家有個乾淨的如廁環境。爸爸也常叮嚀：最好是以淋浴方式洗澡，減少水資源浪費，更要好好珍惜這得來不易的水資源。爸媽在衛浴方面的家教，我深感認同，也銘記在心。

就學後，學校的廁所常常令我怯步：有人忘記沖馬桶；有的女生生理期，竟把廁所弄得像命案現場；還有人不知是否近視太深，連馬桶都對不準……這些沒公德心的行為，讓廁所常飄出令人不適的異味。而出遊時，這些狀況也常會出現在管理不周公廁，那更是慘不忍睹！

不過，我也見過幾個令人嘖嘖稱奇又舒適的公廁！

小時候，我曾在「高雄十鼓橋糖文創園區」學打鼓。每次下課後，我最喜歡和弟弟去上廁所，而且常常流連忘返，因為那裡廁所的紅磚牆上都有綠綠的植物攀爬，一旁也有魚兒在清澈的水池裡悠游著。當時年紀小，只覺得這裡很有趣，現在想來，能在乾淨清幽的廁所裡，一邊解放一邊欣賞著這些生命力，好特別啊！也難怪這裡被稱為「全台灣最美的廁所」！

今年暑假，我參加學校的資優營隊到「南投竹山紫南宮」朝聖，哇！看到那四千萬打造出來的七星級廁所，真是大開眼界。除了有獨特的竹筍造型，外面還有十二生肖座椅，最吸引我的是一間間乾淨的廁所中間有一個噴泉，四周完全沒有骯髒的地板、刺鼻的臭味，只有涓涓流水聲和天然花香，在這裡如廁心凝形釋，真是心曠神怡。

從這兩個超讚的公廁案例來看，家中的廁所也可營造出舒適的環境，除了注重清潔、通風、寬敞明亮，最重要的是使用者的好習慣。若大家都能有好的教養、發揮公德心，讓下一位使用者都能舒適解決基本的生理需求，不因骯髒環境而憋著，甚至影響身體，那麼我們的國民就能更健康。

客家有句諺語：「人靠人幫。魚靠水養」，當大家都能秉持著「我為人人，人人為我」的思維，相信我們的衛生環境會更好，就讓我們從自己做起，攜手建立良好的浴廁習慣吧！◆



# 酒歌 愛情釀的酒

## 戶外酒歌音樂會 淡水將捷金鬱金香酒店

文◎曾淑貞 知名文學作家



今晚金鬱金香酒店戶外音樂會，是一場時代經典、返璞歸真的聚會。樂團、觀眾、景致，生動的詮釋音樂，產生出藝術與生活彼此交融溫馨的畫面。

聲音之起，是由人的心生，人心感物而發出聲音。後來有詞、有曲，配以有組織的樂曲編列成音樂，人們以此音樂歌之舞之；文舞、武舞……悅之，表達宇宙人們的思想感情、反映社會生活的一種藝術。



北台灣最美麗的滬尾藝文休閒園區將於今（2023）年09月8、9、10日，再度攜手以專門演出臺灣音樂作品的「灣聲樂團OneSong Orchestra」，共同舉辦「2023臺灣音樂節」，特別推出三場戶外「淡水」「瓊瑤」「跟往事乾杯」草坡音樂會。在秋高氣爽的淡水絕美夕陽下，徜徉戶外草坪草坡上欣賞灣聲樂團的演出，帶給觀眾一場獨一無二的觀演旅程。透過古典樂器的演奏來詮釋與推廣臺灣經典音樂，讓「臺灣音樂節」成為未來淡水每年的藝文盛會。



一抹紅霞涮過樂音  
景凝情——恩發興  
河畔清波儷曲  
陣陣微風柔節奏  
沁心懷

醉吧 醉啣  
經典標誌悠揚激情溫馨  
綠毯  
有才——靈龜群宴坐  
彩蝶翩翩飛舞

醉吧 醉啣  
金鬱金香溫潤  
草原空翠  
弦音飛嵐

牠  
飛舞過萬千時空  
一朵一回幸  
一蕊一年回！

澹然  
陣陣微風柔  
節奏沁心懷

醉吧 醉啣  
浮生忙樂  
行雲爛漫天邊矚

# 咖啡日讀書樂 千歲讀書會

文◎高筠棣 文大中研所、政大教育學程：國文科

112年4月23日我們在「群咖啡」成立讀書會，我們讀書會的成員來自「混元太極氣功聯誼會」的會員，共有15位，從57歲到86歲（平均年齡72歲）。讀書會成立首先要感謝的是呂勝男會長，感恩呂會長多年默默為咖啡日的貢獻，真得令人感佩！「路遙知馬力」眾所皆知呂會長是位成功的企業家，從咖啡日的創立就可知道呂會長的組織能力很強，能把一群來自不同領域的人才聚集在一起，「生命總是在回憶中被了解，生活確是向前的」三年前開始每週的咖啡日，令人津津樂道！



我為什麼會想要成立讀書會，有一天總幹事美秀的老公許先生問我的專長是什麼？我說是「國學」。我突然想到：竟然「國學」為專長，為什麼我沒有把它好好的發揮出來呢？所以我就有了成立讀書會的想法。利用讀書會的運作讓我們能夠互相的學習，也能夠腦力激盪法去創造思考，利用團體動力學習，就是「活到老學到老」的概念。可以更充實、豐富咖啡日的時光。「混元氣功」可以鍛鍊身體，咖啡日讀書樂可以提升心靈，都是美化生活的方式。

讀書會的遊戲規則是：我就讀書的內容做一個引言，設計問題，其他的時間就由各位讀書會的成員輪流去發表他的看法，上限6分鐘，若要在發言就利用第二輪時間自由發表。我們從會員中的發表去吸取經驗，腦力創思去想會友話中的智慧，可以讓我們獲取什麼樣的新知，改變我們一成不變的生活，讓我們

的生活更加充實美好。

年老者讀書是一種自我長進，豐富生活樂趣的好方法，我們在《養腦，不養老》這本書共讀中，了解失智症是可怕的，要早期預防，書中提到了80歲七個裡面有一個會失智，到了90歲兩個會有一個失智，同學們傳閱後發表心得，學習如何防止失智症。讀書會時邱媽媽分享：「三七防失智法：1.吃七分飽 2.睡眠充足七小時 3.每日快走七千步」呂會長則分享：「他一位長者的親戚，70歲時診斷肝中有三個腫瘤，大的5公分、另二個為3公分及2公分，於是放棄工作，退隱三芝鄉陽明山中生活，空氣清新，每天勞動整理山坡地及耕種，早晨起來練練甩手功，（從600下開始，一星期後每天2000下）持之以恆，力行勞動哲學。吃自家種的無農藥蔬果，如同道家思想：『道法自然』。很神奇經過半年後回到醫院照X光片，肝中的腫瘤竟然模糊並縮小了，後來就不在意腫瘤的存在，樂觀面對，壽命多延長了16年多。」吳一山教練則說：「地中海飲食可以減緩失智症，橄欖油的攝取亦是很好的油脂選擇。」

建國百餘年我國經濟型態從農業、工業、資訊時代的知識爆炸，現今正邁入AI時代，讀書能醫治愚昧。這說明透過讀書可以改變一個人的認知，提高素質與涵養。在這快速變遷的時代中，出現了許多新型詐騙的手段，甚至利用AI人工變聲模仿家人的聲音，降低心防陷入詐騙集團的圈套。讀書會的成員彼此分



享週遭親朋好友的遭遇。互相提醒，餘生的積蓄才不會成為不法份子覬覦的對象。

人們一但從崗位上退休，整天無所事事，若不主動積極安排時間讀書，反而更覺得時間渙散，容易陷入孤獨寂寞的消極情緒。讀書會時大家一起動動嘴，念一段文章，創造新的記憶將年輕時所學的字再從大腦路徑提存，幫助找回短期記憶同時也將穩定血液。所以讀書有助提高記憶力，防止了老年痴呆症。

當我們在讀一本書或短文的時候，了解書中的訴求的任務、歷史的背景、時代細微的差別，同時也記住貫穿文章適中的多面的複雜的情節，雖然只是要記得很小的一部分，但是大腦是一個很奇妙的器官，它能很輕鬆的記住這些東西。比方：我們在讀蘇東坡《赤壁賦》「天地之間，物各有主。苟非吾之所有，雖一毫而莫取。」意思是說：天地之間，萬事萬物都各有其主，不屬於您的，一毫都不能拿取。「惟江上清風、山間明月，取之不竭、用之不盡」。「江上清風」、「山間明月」，這些都是我們可以任意享受造物者所建立的自然景觀，因為我們不曾擁有他們，所以才能真正感受到他們的美好。「江上清風」、「山間明

月」自然界的寶藏是可以讓我們恣意享受。這時候就會「連結」到杜甫：大自然的江水、鷗鳥是寫作的好題材，在杜甫眼中，心情好時「舍南舍北皆春水，但見群鷗日日来」。心情鬱悶時「飄飄何所似？天地一沙鷗」。蘇東坡則感悟出「人生到處知何似？應似飛鴻踏雪泥。泥上偶然留指爪，鴻飛那復計東西。」。又「連結」范仲淹在《岳陽樓記》則領悟出「不以物喜，不以己悲」、「先天下之憂而憂，後天下之樂而樂」的超然胸襟，令人感佩！這一連串的「連結」在讀書會中發表出來，大家心領神會，尚友古人真是一件開心的事！

就生理面來說，讀書有助於延緩大腦退化；就心理層而言，讀書有助於保持心理健康。就社會功能，讀書可提供高齡者社會參與的機會。每週「咖啡日讀書樂」總是快快樂樂、開開心心地，大家七嘴八舌分享所讀的內容，不知不覺也過了四個多月！「莫道桑榆晚，為霞尚滿天」走到人生的頂端，就盡情放鬆自然心情就會暢快無掛牽，好好渾灑餘生：讀讀書、寫寫字、輕旅行、唱唱歌、交朋友。利用有生之年散發美麗的光芒，晚霞依然是璀璨美麗！◆



# 鑿石探熱 尋源窺秘

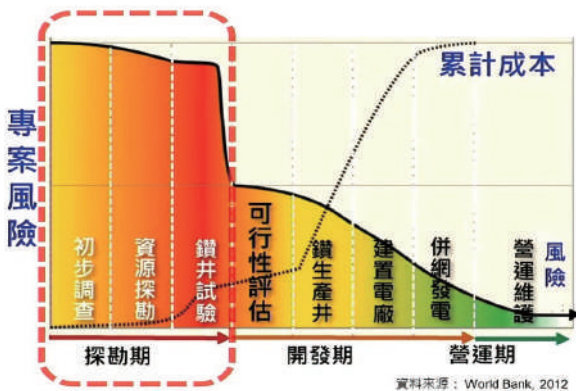
## 地質學家的地熱探勘使命

文◎宋庭瑞 結元能源開發股份有限公司

**地**熱能源為可再生之能源，具有穩定的供應特點，相較於太陽能和風能等可再生能源，地熱能源不受氣候影響，全天候都可以提供穩定的基載電力，在現今大量仰賴電力的社會至關重要。地熱能源蘊藏豐富、永不枯竭，不會造成環境污染，因此開發、利用地熱能源除了可以減少對化石燃料的依賴，進而降低碳排放量外，對於緩解全球暖化和氣候變遷扮演重要的角色。

地熱開發前期，地質探勘至關重要。鑽井能否獲得產能決定了一個案場的成敗，而選取適當鑽井地點則仰賴地質探勘的成果。地質探勘花費不多，卻能大幅降低後續開發失敗的風險（圖一）。儘管地質探勘是開發地熱的關鍵，但仍面臨諸多挑戰，地下環境複雜多變，地熱資源的分布並非完全可預測，因此需要不斷優化和改進探勘技術。此外，地熱探勘費用的投入多寡也是另一個考慮因素，非精確的探勘造成高不確定性也讓部分開發商卻步，而忽略其重要性。

### 地熱案場開發各階段之風險與成本負擔



圖一



圖二



圖三

地熱探勘旨在找尋地球深部儲存的地熱能源，探勘調查需結合各種地質科學專業領域之共同調查，如地表地質調查、地球物理探測和地球化學分析，以及鑽井工程、熱力學和儲集層模擬等技術。地熱探勘的過程中，地質學家、地球物理學家、地球化學家和地熱工程師等專業人員都發揮著自己的專長，共同努力來尋找這珍貴的能源資源。

地熱探勘的過程包含了幾個關鍵步驟，其中最初和重要之一是地表地質調查。地表地質調查是探勘的起點，涉及對目標區域的地表地質進行詳細的研究和分析。地質學家將會進行岩石類型的辨識、裂隙的測量以及地層的分析，這些資料有助於找尋可能存在的地熱熱液通道（圖二）。在台灣進行地表地熱調查時，地質學家面臨到茂密的植被、陡峭的懸崖和複雜的地形，因此必須克服困難，盡可能收集大量資訊。這些調查結果將成為後續儲集層模擬和地熱地質模型的重要依據，確保地熱能源的開發成功。

除了地表地質調查之外，地球化學分析也是地熱探勘不可或缺的一環。地球化學分析主要是針對溫泉露頭進行採集樣本，可分為溫泉水樣本、地下水樣本及氣體樣本等（圖三）。通過分析這些樣本，我們可以了解地熱流體的成分、推測儲集層溫度和流體來源等特性。這些資訊對於確定地熱能源的利用方式非常重要，也能幫助我們選擇合適的地熱利用技術。

在地球化學分析中，地質學家會使用相關的儀器和技術，對地熱流體樣本進行準確的測量和試驗，確保每個步驟都精確無誤，以獲得可靠的數據，這些數據能提供地熱流體成分、特性和來源等重要資訊。分析結果由專業人員解讀，以了解地熱資源的潛力。透過地球化學分析，我們可以確定地熱資源的適用性，並找到最佳的利用途徑。

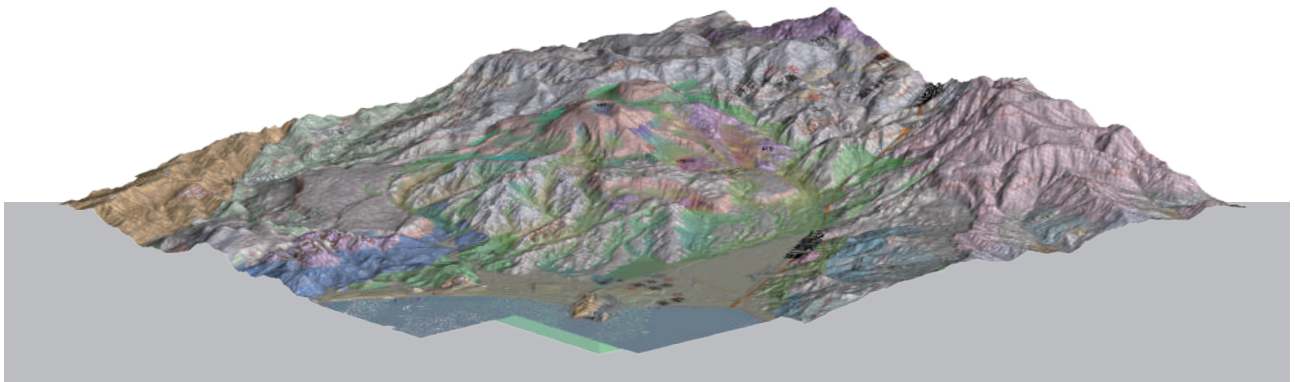
地球物理探測也是地熱探勘中不可或缺的方法。地球物理探測使用多種技術，如地電、地磁、地震和重力測量，來了解地下地熱資源的可能位置和特性。

地磁測量可以檢測地下的磁場變化，地震探測則觀測地下的應力和波動情況，而重力探測則測量地下的重力變化。這些技術能提供有關地下岩層變化和可能地熱流體存在的範圍等重要資訊，對於評估地熱資源的潛力非常關鍵。

在地球物理探測中，為了布設觀測站，探測人員通常要自行開路，穿越茂密叢林，然後將觀測儀器埋藏在土壤中，進行長時間的觀測和資料蒐集（圖四）。地球物理學家將這些觀測站收集的大量資料進行處理及分析後，會根據前期地質學家所繪製的地質圖來推斷地底下的構造，並進一步研究地熱資源的關聯性，幫助我們更深入地了解地下的地熱情況。



圖四



圖五

地熱探勘的最後階段是鑽井工程，地質學家將上述之地熱地質、地球化學和地球物理等不同學科所蒐集的資料統整，得到一個完整的三維地質地熱模型（圖五）。地質學家利用三維地質地熱模型評估探勘井的井位，以取得地熱開發最關鍵的數據：溫度與熱水流量。鑽井工程能提供更直接的證據，確認之前建立的地熱地質模型的準確性和可靠性，也確保地熱能源開發計劃的有效性和成功性。

地熱探勘過程中，不僅需要專業的知識和技術支援，還需要不畏辛苦的精神、堅持和努力。地質學家

在艱苦的地形環境下勘察、設置觀測站，經歷辛勞的努力，確保資料的準確和可靠。有他們的專業知識和職業精神相互輝映，其野外辛苦採樣、分析之數據匯入地熱地質模型後，提高地熱地質模型的準確性及可靠性，讓鑽井工程能更順利開發地熱能源。

因此，地質學家在地熱探勘中提供了許多不同之地質專業數據（地表地質、地球化學、地球物理）資料，再搭配鑽井工程之驗證，使地熱能源開發計劃提供了有力的科學依據，讓我們能夠更好地利用地熱資源，為清潔能源和可持續發展做出貢獻。◆

# 探索新生活態度 淡水將捷金鬱金香酒店帶您 Playtime, Anytime !

文◎李汝瑛 將捷文創實業股份有限公司

在現代快節奏的生活中，我們時常被工作、壓力和責任所包圍，忽略了生活中那些美好的、輕鬆的瞬間。然而，當我們開始意識到，我們可以隨時隨地享受夕陽美景或觀賞一場戶外音樂會，這將帶來一個全新的生活態度，一個充滿活力和快樂的探索之旅。

## 隨時趣感受

「將捷金鬱金香酒店」位處淡水觀光老街與漁人碼頭核心地帶，紅毛城、滬尾砲台、殼牌倉庫名勝古蹟圍繞，是豐富大自然與人文歷史意涵之地，酒店鼓勵旅人走出戶外，享受淡水環境的美好，酒店亦提供豐富的在地文化探索行程。

將捷金鬱金香酒店設計獨特，融合時尚於本地特色為一體，除滿足旅人愉悅舒適入住體驗外，亦將藝文及體驗活動融入於酒店環境中。在將捷金鬱金香酒店隨時都能獲得屬於旅人自己的妙趣體驗，酒店就是一個妙趣夢工廠，而其中的妙趣配方，盡在於您的掌握。

## 探索未知 勇敢挑戰

「Playtime, Anytime」這句口號彷彿是一個魔咒，提醒著我們無論身處何地、處於何種狀態，我們都可以尋找樂趣和歡笑。這不僅僅是一種娛樂方式，更是一種新的生活態度，一種不再被限制和束縛的自由。

而探索，意味著要敢於嘗試新的事物。無論是學習一項新技能、參與社交活動還是旅行，都是將「Playtime, Anytime」理念融入生活的方式。這樣的勇氣和開放心態，將帶領我們走向更多可能性和驚喜。

當我們學會將「Playtime, Anytime」融入日常，我們也能找到平衡。工作和責任固然重要，但偶爾的休閒和娛樂同樣不可或缺。這種平衡將幫助我們保持身心健康，更有效地應對挑戰。



將捷金鬱金香酒店提供旅人隨時趣感受旅途每一刻



旅行中感受戶外大自然的能量



## Be In Now 珍惜所有

而這個態度同樣也是活在當下的實踐。透過「Playtime, Anytime」，我們學會專注於眼前的事物，珍惜當下的每一刻。這樣的專注不僅能提升生活品質，也能讓我們更深刻地體會生活的快樂和幸福。



在地旅學 領旅人漫步走讀充滿故事的浪漫淡水



淡水冬季限定“風”景 親子圓筒風箏體驗

疫情讓我們改變許多，也讓我們更珍惜，「Playtime, Anytime」的生活態度正是我們需要的，它呼喚著我們不要讓忙碌和壓力壓垮了生活的美好。讓我們在忙碌的工作中，隨時找到遊戲和娛樂的樂趣；在緊湊的生活中，隨時活在當下。這是一種平衡的藝術，也是培養創造性的方式。讓我們共同探索這個新生活態度，活出精彩的每一刻！◆

和孩子在千坪草坡上一起唱歌互動 有你我很快樂



# 一天中的飯店工作者 奉獻與滿足

文◎林誌明 將捷文創實業股份有限公司行政部



在這個全球化的世界裡，旅遊業蓬勃發展，飯店成為旅客休憩的另一個家。然而，這背後默默奉獻的功臣，就是飯店工作者，他們的辛勞和付出，為每一位來自遠方的旅客提供了溫馨的服務與難忘的住宿體驗。

**飯**店工作者的一天早早開始，當大多數人還在夢鄉中時，他們已經準備迎接新的一天。

首先，是前台接待人員，他們是飯店的門面代表，笑容熱情地迎接著每一位入住的客人。他們需要熟悉飯店的各項服務，回答各種問題，處理訂房和退房手續，這些都要求他們保持冷靜和高效。

然而，這背後是要面對各式各樣的客人，有開心的，有滿腔怨氣的，還有不滿足的。他們需要在每個瞬間保持耐心和禮貌，努力解決客人的需求和問題。工作時間長，總是需要站著，經常加班，但他們總是保持笑容，用真誠的服務感染著每一位客人。

隨著新的客人入住，客房服務人員也開始了他們

的忙碌。他們進入每一個客房，仔細整理和打掃，確保客人住宿期間的舒適和衛生。經驗豐富的他們，能夠在短時間內完成各種任務，他們不僅僅是房間的打掃者，更是客人住宿期間的無微不至的照顧者。

每天面對著一間間客房的打掃和整理，他們的工作是確保客人有一個乾淨舒適的住宿環境。清潔工作不僅需要體力，還需要細心和細緻。更不用說有時還會碰到客人的不當行為或一些難以處理的狀況。但每當客人對他們的房間讚不絕口，看著客人滿意的表情，這些辛苦似乎都變得微不足道。

餐飲服務人員也不遑多讓，他們精心準備每一道菜品，讓客人在用餐時感受到尊貴的待遇。他們銳利的觀察力和細心的服務，使得每一位客人都能在餐桌上找到屬於自己的味覺享受。而在酒吧區域，調酒師則用他們的巧手和創意調製出一杯又一杯讓人心馳神往的美酒。

餐飲服務人員經常在繁忙的餐廳或宴會場地工作，需要應對客人的點餐需求，提供專業的建議，還要確保每一道菜的品質和口感。高峰時段，他們經常需要奔波於各桌之間，確保每一位客人得到充分的照顧。而這份辛苦也許就是因為客人在離開時送上的感謝和讚揚，讓他們感受到無比的滿足。

飯店營運和管理人員也扮演著關鍵的角色。他們負責整個飯店的運作，協調各部門的工作，確保飯店的運營井然有序。在客戶關係方面，他們處理客人的投訴和問題，積極解決糾紛，以確保客戶滿意度達到最高。

當然，飯店的安全和維護也不能忽視。安全人員為飯店的安全付出著努力，保護著每一位客人的人身安全和財產安全。而維修工程人員則隨時待命，處理突發的設施問題，確保飯店內部的設施設備正常運作。另外還有一群後勤工作者一直在幕後持續工作對前場人員提供源源不斷的支援，成就更強大的工作團隊。

除了每天的日常工作，飯店工作者們還要接受不斷的培訓和學習，以應對變化的市場和不斷升級的服務標準。他們需要掌握多種技能，了解最新的行業趨勢，以保持競爭力。這種持續學習的辛苦，帶來的是對自己專業能力的提升，以及為客人提供更好服務的能力。

儘管飯店工作者的工作辛苦，但他們卻從中獲得了巨大的滿足感。每當看到客人滿意地離開，帶著真摯的微笑和讚賞，他們的努力都得到了回報。每一次的感謝和讚揚，都讓他們更加堅定地繼續前行。

飯店工作者，為飯店的每一個瞬間創造著美好的回憶。他們為每一位客人默默奉獻，用心用愛營造著一個溫馨而難忘的住宿體驗，讓每一位旅客在這裡都能找到歸屬感和溫暖。他們是旅遊業的守護神，用著無盡的熱情和奉獻，將飯店打造成為一個真正的家。

所以，當您再次入住一家飯店時，請不要忘記這些辛勞的飯店工作者，用您的微笑和感謝，回報他們的辛勞和付出，因為在這個旅途的路上，您我都是旅人，而飯店工作者，就是我們溫暖的家，圓滿每一趟旅程。◆



# 營造工程精華縮影 修繕宛如潛心修行

文◎林志峰 忠明營造工程股份有限公司  
統計資料來源◎台灣經濟部營建署、台灣住宅修繕協會

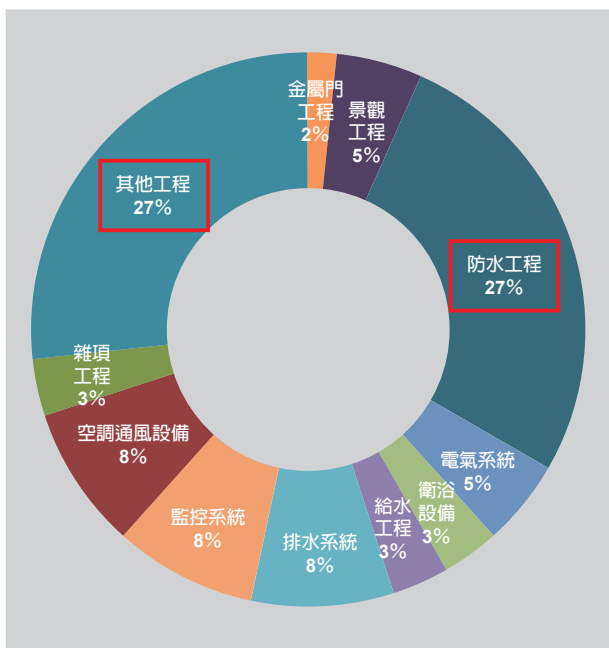
每一座住宅都有著自己的故事，隨著歲月的推移與氣候的考驗，建築也會漸漸顯露出種種痕跡，需要被修復或維護。而這正是「忠明修繕組」發揮專業的時刻。



## 住宅修繕的多樣性

根據台灣相關統計數據顯示，住宅修繕市場具有相當大的潛力，每年都有大量的住宅進行不同程度的修繕工程。其中，常見問題最多的是設備零件故障，如電力系統和消防系統，佔修繕工程比例的30%。其次，漏水問題，包含結構性漏水或設備如管路破損所導致的漏水，佔了修繕案例的40%。而第三名則是屋頂修繕，約佔了修繕工程的15%。而根據集團內案最近數據統計，修繕最高比例為防水類及設備類皆近30%為最高。

除了常見的問題外，住宅修繕的範疇涵蓋更廣，包括損壞的牆面、老化的地板、腐蝕的管道等等。這些問題可能看似微小，但卻直接關乎著住戶的生活品質和安全。修繕組成員必須了解每個瑕疵的背後，可能隱藏著的更深層問題，因此在修繕的過程中，總是細心謹慎，確保每一處問題都得到妥善處理。



## 修繕的歷程與挑戰

每件修繕案都如同一場旅程，從前其研判原因到擬定修繕策略，修繕組成員總像是偵探一般抽絲剝繭，思考著如何以最有「效率」的方式，解決眼前的難題。執行修繕的過程也像是一場充滿挑戰的冒險，例如一開始，需要與客戶及協力廠商充分溝通協調所使用之修繕工法，使客戶完全理解並認同解決方案，循序漸進地，將每一個環節編織，並完美的結合串聯，才能使案件得以順利進行。

近年來，在遭受目前大環境缺工問題，修繕部門為更即時提供服務，也開始培養部門人員自己動手施工之技能，然而，修繕的工項範圍相當廣，跨工種的案件比比皆是，例如牆面滲水報修，在查找原因時必須先掌握該處的建造方式，確認材料結構、是否有管路行經等，才能較為準確地研判原因。

「將客戶的不便及影響降到最低」是我們非常在乎的一件事，故有效率的修繕作為著實十分重要。另外，修繕工程相比其他工程特別的地方是，「客戶可能全程在旁陪同修繕」，然而客戶並非專業人員，



面對客戶許多的問題及疑慮，我們常常需要在施工的同時分出一些心思，用平易近人的語言時時與客戶說明，除了讓客戶安心外，也避免誤會的發生。面臨的各種挑戰，我們用技術與熱情奮力解決問題。

## 營建專業的價值

集團的產品不斷的尋求進步，除了市場上新的技術引進外，我們也常常透過過去遇見的修繕案件，定期將特殊案例分享回饋予集團各事業體與部門，拋磚引玉，期許集團產品能日新月異，為客戶打造更美好的巢。

作為忠明營造工程公司的修繕部門，我們不僅擁有豐富的專業知識和技術資源，更有著對營建事業的深刻理解。我們明白，每一個住宅都是居民心中的溫暖港灣，也是家的象徵。因此，我們的修繕人員以熱情和專業精神，將每個修繕案皆視為重要的使命，讓住宅重獲新生，維護客戶的居住品質。

我們不僅注重技術和品質，更重視與客戶的溝通與理解。我們深知，每一位客戶都有著不同的需求和期望，因此我們致力於提供量身訂製的修繕方案，以確保客戶得到最滿意的成果。透過從心出發的服務，我們致力於讓每位客戶都感受到我們的滿滿的誠意與專業。

台灣的住宅修繕市場充滿著多樣性和挑戰，而我們的修繕部門從中除了展現出專業技的技術，在銷售之後持續作為客戶最堅強的後盾，透過專業修繕，保護了每一座住宅的故事，讓它們永遠凝聚著家的溫暖。修繕組在這住宅修護的奇幻旅程中將持續打拚，努力扮演專業又貼心的守護者。◆



# 工地裡的手藝人

文◎陳俞方 將捷集團品牌室

**這**幾年，台北市的都更案或危老改建好像又遍地起來了。走出家門繞過兩條巷子，就有一處圍籬圈住的工地。一次路過旁邊的早餐店買點吃的，剛好碰上在拆除舊屋轟隆隆的震天響，些微沙塵伴著工人們的吆喝飄來。早餐店老闆娘邊翻著蛋邊抬頭往那處瞄了瞄，嘴裡嘀咕著。做工，好像總是免不了這種矛盾：人們期待著漂亮的宅子完工入住，但對施工間的紛擾又嫌惡不已。

今年二月，剛好因媒體要採訪拍攝一項工法，有機會進入某處工地觀看營造施工的現場，順道

見識了把工地日常。彼時，工地已完成地下室的開挖，從地面往下看，透過交叉橫互的紅色支撐鋼架，能看到幾位工人小小的身影前後忙碌著，那深度著實令人有些膽怯。我們沿著窄梯一路下至底層，工人們正在做管線配線、設置。幾人滾動著大綱的管線，沿著鋼筋的走勢鋪排。那管線約莫手掌圈出來的粗細，繞成一大綱幾十圈同成人腰際高的大圓，看著普通人難以駕馭的規模，在他們手中卻聽話非常。眼角餘光間，似乎有一兩位工人的衣裳有些汗濕的痕跡，偶爾還會停下來喘氣緩一緩。



工人將管線固定於鋼絲網上



堆疊在旁的管線

一邊還蹲著幾人低頭將管線固定在鋼絲網上（防止管線滑動）。那鋼絲網隔一小段就有一張，由數十條鋼絲交錯成格狀排列，約莫十公分一格。工人左手拿著細鋼絲，右手拿著工具，只見那手在細鋼絲上一拉、一勾、再扭個幾下，幾秒鐘就安好了管線，接著再往旁移動一步重複相同的步驟。後來聽說，這邊管線總長約八千多米，要按著十公分的距離一段一段施作，恐怕也是不小的數量，尤其全程都要蹲著，對身體的負荷真不低。

那天的採訪拍攝大約近中午就結束了，我也只窺得整項工程的一角。後來剛好有次機會與負責同仁們聊到這項技術，才知曉雖然是國外行之有年的方法，但台灣較少做這般施用，所以之前首次施作確實遇上不少問題。當時為了不影響後面的工期，他們僅有七天的作業時間能完成六千多米管線的設置。現場不斷地測試、調整，甚至還折騰到凌晨，費了許多心力才完成首次作業。第二次施作時，則是因地形落差，要搬著重如磐石的管線上下斜坡，讓工人們叫苦不迭。二月那遭，則是他們第三次操作了，難怪看起來駕輕就熟。

這樣的熟稔，必定不只是一次兩次的經驗，而是多年來錘煉出的功夫。也許日復一日、做相同的工確實枯燥非常，並且偶爾還要忍受他人異樣眼光。但他們想必也會為了每一次完工欣喜，為每一次技術突破振臂…。這種不斷追求卓越和超越的態度，堅持不懈的前進，一輩子只專注在一件事上面，大概就是我們常說的職人精神了吧。◆



工人正滾動管線佈線

# 始於土地 建設的一步一腳印

文◎夏曉萍 將捷建設股份有限公司  
照片提供◎將捷集團

在現代社會，建設行業扮演著重要的角色，城市的發展、基礎設施的完善…等等。而在這個龐大而複雜的領域中，勢必需要各個不同專業領域的人材，發揮所長將這串連起來，變成美好的樣貌。



黃昏時景

土地開發、設計規劃、興建施工、銷售客服，這是建設公司一個完整的過程，涵蓋了從項目設想到最終交付的各個階段。

開發一塊土地不僅僅是興建建築，還需要到周邊環境、交通佈局、社區設施等各種因素。需要有專業的眼光，從長遠的角度出發，確保建案的可持續發展。同時，需要精準的市場分析和項目評估，以確保投資的回報。



接待中心參訪





地樑RC澆置



大底澆置混凝土

設計規劃需將使用者的需求、體驗及使用方便性和建築功能完美結合，創造出既符合美觀也實用的設計方案。不僅影響著建築的外觀，更影響著人們的生活質量和城市的風貌。

興建施工過程中，每一個細節都關係到工程的安全和品質。確保每一個步驟都符合規範和標準。同時，他們需要處理突發事件，協調各個工種之間的合作，讓工程可順利進行。

銷售客服雖是最後一關，卻是最重要環節，依不同的客群介紹適合他們的建案，針對客戶需求給予

以回應及持續的關注，確保客戶對公司的信任及滿意度。

將所有流程階段結合起來，從無到有，整年累月，不就是建築的一生嗎？在各個領域人人都在發揮高端的專業，從開發土地、設計規劃、建材的把關及施工、業務行銷、完善的客服體系，都是由每個部門的職人們用心專注及維持，且與時俱進、求新求變、求精進的精神體現在建築上，這不就是所謂的職人精神嗎？◆



3D透視情境模擬圖

# 老建築是歷史與文化的載體

## 專訪呂大吉建築師事務所 蔡宏均經理



文◎林宛萱 永捷資產管理股份有限公司  
照片攝影◎蔡宏均

**身**邊有位擅長以風趣幽默方式把歷史故事說得生動有趣的建築人—蔡宏均，總能讓聽故事的觀眾驚艷他腦海裡根本有內建歷史書籍記憶卡，長期追蹤這位建築人的個人社群網站，他用台灣各地區老建築建立起故事地圖，甚至連新婚蜜月旅行到了歐洲，打卡地點仍是在分享國外的歷史建築古蹟。

這位建築人讓我看到興趣、工作及生活都圍繞的老建築，且完全平衡絲毫沒有倦怠感，就讓我們透過以下的訪談解答如何讓興趣結合工作。

### 自帶職業光圈

宏均自身就喜歡研讀國內外歷史、社會科學及人文建築，也喜歡繪畫，憶當年選填大學志願，崇尚人人羨慕的四師（醫師、律師、會計師、建築師），選擇與繪圖有關的建築系，就此踏入這個專業領域，並在徐裕健教授的帶領下，接觸歷史建築與古蹟修復。

曾經與宏均共同合作桃園舊城都市更新規劃案，一同現勘大廟口派出所，當時建物尚未修繕，宏均場勘身手非常靈活，相較我初次踏入老建築蹣跚手躡腳就像影片放慢2倍速度在行動，仿佛花豹與陸龜的對比，在昏暗的室內，他源源不絕地談論起磚木造與RC的混合構造特色至桃園舊市區都市紋理，就像自帶光圈讓市府及工作團隊們對焦著他，聆聽著這棟建築的故事。

### 逆風走出專業價值

建築修復雖為同一領域，但卻因各種不同形式的建築，如廟宇、日式建築、閩南式建築及原民族建築等，其建築工法皆不同，都各自獨為一門學科。台灣歷經各國統治與殖民，每個年代都具有不同的建築主流，其工法非常多樣及多元，不同建築風格交疊興起與沒落，並非壁壘分明。在



金義合行 康定路



廣田為吉宅邸 廈門街

台灣修復工作環境非常不容易，需要考究當時建築技術、工藝、工法、地區發展及歷史脈絡，時常面臨工藝資源不足，工法及工藝技術之斷層現象為最大阻礙，卻也促使台灣因現實條件艱辛，而在建築修復上走出獨有方式：依個案建築類型及背景，用客觀條件決定修繕方式，不受限單一保存方式的約束，以每一建築所要保存的項目、重點、修復條件，進而用客觀角度提出綜合性策略，應挖掘每個案子的重點及獨特價值，同時思考未來修復完成後的使用計畫，方能賦予建築生命延續下去，而非凍結在當時的時空狀態。

### 開發利益與保存價值共存

在亞洲及多數國家是以重建開發市場為導向，台灣可透過容積移轉及相關法規，使得申請列為古蹟之成本得優於開發利益，現實資本價值得以解脫，轉為思考建築感性價值，進而選擇建築修復而非拆除重建，讓更多私人資產願意轉作保存並具有公共性，使得更多人對台灣文化資產產生正向認知，是具有意義的工作。

### 典藏台灣老建築

宏均之所以在工作以外的大量時間跑遍國內各地方的老建築，當然他對陰森環境及蟲咬也是會感到緊張，



西尾商店 福田商會 重慶南路

但因內在的好奇心蓋過恐懼感，而踏入各種荒廢的老建築裡，去挖掘每一棟老建築所承載當時社會發展的成果，他並非站在反對拆除、限制開發的立場，而是希望能在建築消失前，找出他所承載的故事並透過紀錄，至少讓他有機會被大眾知道，這也是一種人類文化價值的保存。

建築修復是龐大又複雜的工作，修復的能力和深度是需要長時間培養，而建築是一種使用生活藝術，專業範疇很廣大，豐富多元的生活經驗得以奠定建築專業之深度。◆

# 我長大以後要當老師

文◎徐育如



每個人小時候一定寫過一篇作文叫「我的夢想」，而成為老師就是我小時候的夢想。小時候的玩具很少，最喜歡的就是爺爺不知從哪弄來的一塊小黑板和幾枝粉筆，從此它成為我最喜歡玩的遊戲了，總是可以對著空氣教上幾個小時也不會累。就這樣這個夢想持續的埋在我的心中。而長大後求學與興趣的關係並沒有朝著師範體系的路發展，而是在求職想轉換跑道的緣故下，因緣際會才開啓教師之路。

我並非體系下的正式教師，一開始以課後輔導及補救教學課程為主，在那段補救教學的過程裡令我接觸極深，因為接觸到許多低成就的孩子，在以往我從來不覺得這些孩子的狀態，只覺得就是不愛唸書功課不好罷了，但其實這些孩子撇開學習障礙等其它相關的問題外，其實多半最缺乏的是關注與被愛，當然也影響了其學業上學習意願的低落，所以我的內心出現了一股使命感，希望讓這些孩子在我的課程中至少能收穫些什麼，即便是一點點的什麼，都希望能彌補到他缺乏的部分。

補救教學課程若人數未達有時是混齡上課，所以必須顧及每一位孩子的學習進度，於是我自掏腰包買了課程相關的參考書，每天製作不同的學習單，依照

適合他們的程度與進度來作為教材，哪怕是每天只吸收到一個題型或一組造句，都是成為往後日積月累的進步。還有另一部分是滿足他們實質的獎勵與身心理的慰藉，所以每天準備點心也是必要的，孩子們對於滿足其實非常單純也很簡單，點心時間成為了彼此交流談心最棒的時光。我很喜歡和孩子們聊天，同理他們的開心與抱怨非常重要，取得彼此的信任才能進一步了解他們，化解問題再進而機會教育，給予更正向積極的支持和觀念。

而後在一次的機會下，考取並接下了導師職，這不正是我的夢想嗎？其實是很大的挑戰啊！對於一個新手導師，剛接手時內心是慌亂的，一次面對二十幾個學生，每個學生截然不同，在毫無經驗的狀況下必須馬上訂立出班級經營的準則、風格，教學的模式、作業的規定等等，就這麼的臨陣磨槍，我站上了戰場。

導師的工作除了安定班級，既定課程的教授之外，還有各類相關的行政作業，繁瑣的雜事其實相當多，也經常被改不完的作業給淹沒，看著如同天書的字體，文不對題的文章，完全無邏輯的造句，檢查著明明是加法卻算出減法的離奇數字答案，都在磨練著

老師的眼力及意志，無法不被這些幽默給打敗，痛並快樂著。

最多的雜事仍莫過於處理孩子的大小事，每天都得接獲告不完的狀，如何在雙方的爭執中取得合理的共識與和解，如何調配或判斷適合的懲處，都是在每一次的經驗中得到更精準的調解。再來則是面對家長，我很慶幸在過往多年的業務經驗中學習到如何溝通而不失情感，也很高興最後總能在不破壞個人原則下取得家長們的認同，從被質疑轉化為信任，進而感謝，讓自己覺得這些付出都是值得的啊！

我將每位學生都當成是我自己的孩子，也是我在教學上的不二法則，一旦視為自己的孩子，自然是他們的每個環節都會重視著，我常跟孩子說功課固然重要，但成績不是首要，如何做人處事成為一個良善之人才是一輩子受用的東西，他們的每一滴進步，都值得鼓勵，他們的每一步成長，更是我成就的來



源，也是支撐著我持續夢想的動力。

在教學的過程中遇到許許多多各類的孩子，也讓人感嘆因為生活環境的轉變，有障礙的孩子也越來越多，如何用更多的愛及耐心來教導他們，是永遠學不完的課題，正也因為如此這個職業也才有他價值的存在！願未來可以持續的朝著夢想奮鬥，更希望有機會能到偏鄉去將這份使命延續下去。◆



# 職人精神 培育未來的花藝之美

文◎張哲豪 捷築整合科技股份有限公司



第一階段初始母瓶，蘭花播種剛發芽的階段

蘭花瓶苗職人是蘭花產業中不可或缺的一環，他們專注於培育和繁殖高品質的蘭花苗，為花藝師和花卉愛好者提供源源不斷的優秀蘭花供應。蘭花瓶苗職人精神體現了對蘭花的熱愛、專業知識和不懈追求卓越的態度。

首先，蘭花瓶苗職人們對蘭花的熱愛是他們追求卓越的原動力。他們對蘭花的美麗、種類和花卉生長的奇妙過程充滿熱情。他們將蘭花視為藝術品，並致力於保護和傳承這種珍貴的花卉。他們不斷尋找新的品種和品種改良的方法，以提供更加多樣化和優質的蘭花瓶苗。

其次，蘭花瓶苗職人注重專業知識和技能的提升。他們瞭解不同蘭花品種的特點、生長環境和栽培要求。他們深入研究蘭花的生態學和生理學知識，並擁有種植和繁殖技術的專業技能。他們瞭解介質、溫度、濕度和光照等因素對蘭花生長的影響，並運用這些知識和技能來確保蘭花瓶苗的健康和品質。

蘭花瓶苗職人精神還體現在他們對每一株蘭花的關注和呵護。他們嚴格控制每個生長階段的環境條件，從種子發芽到苗期的生長，再到移栽和成長過程，他們都將悉心照料。他們注重細節，如適當的營養供應、水分、溫度及光照，並針對不同品種做出適當的調整。

第二階段中母瓶 讓植株可以順利從小芽成長至中芽  
為子瓶奠定基礎



最後階段子瓶 必須讓植物適應生產地的氣候環境



最後階段子瓶 主要放置於水牆溫室中培養

## 蘭花瓶苗主要分成三個階段：

第一階段為初始母瓶，此階段主要在於讓植物大量快速繁殖到需要的量，或是蘭花播種剛發芽的階段。

第二階段為中母瓶，此階段最重要的是讓植株可以順利從小芽成長至中芽，主要也是為子瓶奠定基礎，以利後續子瓶植株的整齊度和品質。

最後階段為子瓶，這時候植株已經長到一定的大小，但因為在前面階段幾乎為24小時於室內植物工廠種植，到這個階段必須讓植物適應生產地的氣候環境，讓後續出瓶時植物不會因為環境差異過大而損耗，因此主要放置於水牆溫室中培養。

最後，因為有這些蘭花瓶苗職人們對蘭花的熱愛、尋找新的品種及悉心的照料，我們才能一年四季都有種類如此繁多的蘭花可以欣賞，在我們繁忙的生活裡增添一份美好。◆

# 透明感的空間 妹島和世建築師的理念

文◎劉宣伶 林長勳聯合建築師事務所

在建築界中，建築師們所展現的職人精神代表著對專業、細節和美學的極致追求，同時融合了對人文價值和社會需求的高度敏感。他們對每個細節都抱著極高的要求，不僅關注建築的外在美感，更注重建築的實用性、功能性和持久性。將建築視為一種藝術，他們透過持續的努力和專注，創造出令人讚嘆的作品，這種專業的堅持，使得他們的作品能夠經久不衰，持續影響著人們的生活和文化。

妹島和世，第一位獲得普立茲克獎的日本女建築師，她的作品為建築界帶來了新的境界。妹島的建築作品經常呈現出流動、飄浮、透明和去物質化的特點，這些元素使她的作品與眾不同，同時體現了她對建築的獨特見解。她的作品彷彿是一場建築之舞，流動的線條和輕盈的結構使建築不再是靜態的存在，而是與周圍環境緊密互動。妹島的理念不僅關注建築的形式，更關心建築如何與環境和諧共存，創造出舒適和諧的空間。

妹島作品的一個重要特點是飄浮感，在作品「古河自然公園的咖啡座」中，她運用細小的支撐和輕薄的材料，創造出建築彷彿飄浮在空中的效果。這種飄浮感使建築與自然環境融為一體，同時也為觀者帶來獨特的體驗。這種大膽創新的精神正是職人精神的核心，妹島不僅敢於挑戰傳統，更勇於嘗試新的表達方式，並尋求更優越的建築解決方案。在「金澤21世紀美術館」中強調透明感，透過透明的材料打破建築內外的界限，使光線和空氣能夠自由流通，這種透明感讓建築充滿開放和通透的氛圍，同時與周圍環境融為一體。另一個重要元素是妹島作品的去物質化，她的建築不再是物質的結構，而是將建築回歸到空間和感知的本質。這種理念使建築不僅僅是堅實的結構，更充滿虛幻和流動的特點，將建築轉變為情感的載體，讓觀者在其中感受到多樣的情感和體驗。



古河自然公園的咖啡座

圖片來源：kimo Toyama: <https://www.flickr.com/photos/kimo/354857156/in/photostream/>

妹島和世的建築理念與建築師們的職人精神在多個方面相互融合，她將職人精神的追求融入到她的建築設計中，不僅追求美感，更關注建築如何與環境、光線和空氣互動。建築不僅是形式，更是情感和文化的載體，通過這些特點，她為建築界帶來了新的啓示和革命。妹島和世的建築作品，宛如一場精湛的演奏，將職人精神和創意融合其中。

妹島和世透過她獨特的透明和去物質化的建築理念，將建築重新詮釋為一種與自然、情感和文化互動的藝術，這種共同的精神和理念，不僅豐富了建築的創作風格，更啓發了人們對於建築的新的思考和理解。妹島和世的作品不僅是建築，更是一種對於生活和人文的詮釋，正如職人精神所追求的，她的作品將持久地影響著人們的生活和文化，成為建築界的瑰寶。◆

.....

文獻回顧：

1. <https://www.xinmedia.com/article/167382>
2. [http://www.mottimes.com/cht/article\\_detail.php?type=1&serial=678](http://www.mottimes.com/cht/article_detail.php?type=1&serial=678)





娜路彎大酒店外觀

## 台東人的顏面 娜路彎大酒店

口述◎林炎煌、筆錄◎張月昭



娜路彎集團總裁林炎煌

2001年六月，台東娜路彎大酒店隆重開幕，至今二十多年來一直是台東市區，唯一獲得觀光局認證的五星級大酒店；為維持五星的榮耀，經營團隊未曾鬆懈持續努力精進前行。今年三月因台東縣推廣低碳旅遊，娜路彎大酒店全力配合，也成為台東縣首家獲得銀級環保標章的飯店。娜路彎符應時代趨勢，與時俱進的企業精神，由此可見。

### 年少輕狂一巴掌的激勵

娜路彎大酒店成立要從她的前身“台東興業股份有限公司”說起；與以生產鳳梨罐頭為主要的公司結緣，跟我初中暑期的一段打工經歷有關。那年暑假，同學們提議去興業鳳梨工廠打工賺錢，雖然我的

家境並無此需求，但抱著湊熱鬧好玩心態，也跟著同學一起去報名，在工廠裡做起搬運鳳梨工作，一小時領幾塊錢工資。有天中午休息時刻，看著滿倉庫鳳梨，有位同學突然提議來吃鳳梨，話聲一落大家好像也沒多想，各自取了鳳梨，利用水泥柱的尖角摔破外



台東鳳梨工廠

皮，大口開心吃了起來。沒想到就這麼不巧，竟被工廠領班看見，成了「現行犯」的一群人，立即被叫到辦公室罰站。那位領班臭罵大家一頓之後，又動手逐一賞了每人一記耳光，邊罵邊說：「今天薪水都要扣除，看你們以後還敢不敢偷吃鳳梨！」不過是偷吃幾粒鳳梨，竟要遭受這樣嚴厲的懲罰和羞辱，實在無限委屈。當下我不禁在心中暗暗立誓：「有朝一日，我若有能力買下這家公司，第一件事就是開除你這個領班，回報一掌之仇！」

這件不愉快的事雖然烙印在心底許久，但隨著年歲增長似乎也慢慢淡忘了。沒想到三十多年後，台東鼎東客運公司施孟宏董事長，向我推介這筆土地的買賣事宜，就此和當時興業公司謝宗弼董事長進行洽商，成功買下這塊約3萬坪的建地。但因興業公司當時還有一筆已簽訂的國外訂單未履行，所以延遲兩年後土地才正式完成點交。想起當年曾發誓要開除那位領班的往事，其實那位領班的姓名我早已忘記。不過，買下工廠土地後，偶而會去工廠周圍繞一繞，順便思考營建的靈感。警衛不知道我是新地主，看我走進來總是態度高傲的想驅趕我。有一次實在氣不過，我對著廠長和臭屁的警衛說道：「我要把你們全部都開除！」其實是因為我並不打算繼續經營鳳梨工廠，廠長和所有員工當然都要被開除啦！

## 太陽的故鄉 台東娜路彎

擁有這3萬坪土地，其實有個「造鎮計畫」，除了規劃1000多戶住宅的造鎮構想之外，夢想要蓋一座五星級的大酒店，提升台東的觀光水準。其後因緣際會徵得長榮航空公司鄭深池董事長及朱哲彥董事長的合作意願，有他們的支持和經驗分享，我的五星級大酒

店夢想更為具體了。

首先，我帶著經營團隊到美國夏威夷大學及哈佛大學，進修旅館經營和餐飲管理的相關課程，積極提升經營團隊的專業知能和素養。又找了夏威夷WAT-G設計公司與我的姊夫林長勳建築師合作，表明以「藝術品」的概念，作為酒店內外設計規劃的主軸，讓整幢建物裡外都能呈現濃厚的藝術氛圍。由林長勳建築師與姚德雄室內設計師等，負責帶領龐大的設計團隊，加上法國和日本景觀設計師，共同進行專業審慎的規劃，最終定調將娜路彎大酒店的外觀採斜背式造型，增加更多日照的面積，讓陽光可以充裕的灑進每間客房，也讓住客深刻感受台東陽光的溫暖，留下「太陽的故鄉，台東娜路彎」的美好印記。

我認為好山好水的台東，確實需要一間優質、頂級的大酒店，讓台東人用來接待外地賓客，不只提升主人的「顏面」，也能改變外地人對「後山台東很落後」的觀感。當年我已有7年參與經營知本老爺大酒店的經驗，林清波總裁對飯店的規畫理念和經營策略，我十足欽佩，耳濡目染之餘也學到許多寶貴的經驗。林清波總裁可說是我經營酒店的啟蒙老師，不只是我心目中的「偶像」，也是無比尊崇的「經營之神」！自己既然投入飯店經營，內心自然有更高的期許：一定要做得比其他飯店好！

當時有朋友規勸我：「台東的旅遊觀光，溫泉項目不可少，你在市區蓋酒店少了溫泉的吸引力，應該不好經營吧」！我繼而一想台北市和高雄市很多知名飯店，並沒有溫泉設施，國內外各地旅客依然買單，生意照樣火紅，可見溫泉並非吸引觀光客的唯一。另外發現當時台東市區幾家旅店，不靠溫泉攬客業績也不錯，也察覺那時溫泉地區的觀光業，雖然看似鼎盛但已有沒落的趨勢，可見大眾的觀光型態和消費行為，隨著時代進展正在改變中。所以我大膽的設定：倘若我的酒店外觀可以呈現濃厚的台東在地風情、有華麗氣派的入口意象、高雅溫馨的住房設計，加上舒適細膩又雅致周邊設施：餐廳、宴會廳、游泳池、泡湯休閒區等，我有信心能在觀光業的紅海中，闖出一片蔚藍的天。

## 精雕細琢 堅持藝術品味

許多初次到娜路彎大酒店的旅客，望見仿如藝術



娜路彎大酒店正門的四大石柱

品的酒店外觀，入口及大廳內的巨大雕像，都會不由自主地發出「哇！」的驚喜聲，並讚嘆連連！旅客的驚艷其實來自我們的煞費苦心。娜路彎大酒店正門的「四大石柱」各高九公尺，砂岩石柱材料來自中國大陸，特別邀請原住民雕刻大師達卡諾，以浮雕手法呈現台東縣魯凱族、達悟族、卑南族和阿美族等原住民族，早期的生活風貌及人物故事。奇特絕妙的四度空間中，四支石柱無聲陳述著流傳久



石柱浮雕

遠的先民歷史之餘，也期待入住娜路彎大酒店的貴賓們，都能感受原民生活的知足和快樂。大廳內隨處可見哈古和王信一的木雕作品，也是我出席台東縣政府舉辦的南島文化節之際，當場精選雕刻大師為娜路彎刻意製作的。另外，大廳入口正中央的蘭嶼拼板舟和周邊擺設，更是來自台北滬尾將捷金鬱金香酒店，林梅婷董事長的設計靈感，熱情奮發又質樸的氛圍，作為娜路彎大酒店的入口意象，十分符合。娜路彎大酒店收藏許多達卡諾、王信一、哈古等幾位原住民雕刻大師的作品，我很願意將收藏品與入住的嘉賓共同分享，細膩揣想原民藝術粗獷豪邁，又不失浪漫的生命氣息。

另外，大廳右側約七樓高的迴旋樓梯，旁邊空間有一連串組合式的木雕裝置藝術，由底端地下一樓盤旋而上分別是：海草、海龜和魚群組合的海洋世界；飛鳥、群山和雲朵飄灑的天空之境。藉著這組豐富細膩的迴旋梯裝置藝術，立意將台東的山海風情和優美景緻完整呈現，激發住客對旅遊台東的豐美想像。

## 娜路彎集團各酒店 都是台東最美地標

目前娜路彎集團在台東市共有五間酒店，分別是娜路彎大酒店、娜路彎銀河酒店、娜路彎花園酒店、娜路彎銀河行館及娜路彎會館，總共約有780間客房，外型設計也都搭配超大面積的透明玻璃，以吸納大量的陽光和周遭的山海美景，滿足住客蒞臨台東的賞景需求。而各酒店多樣形態的房間，更讓旅客擁有多元的選擇。集團各酒店與台東機場、台東車站距離都不遠，交通便利，絕對是旅遊台東首選住宿地點。尤其，旅客搭乘北東航線的飛機之際，由上空朝下方俯瞰，都可以清楚看見娜路彎集團幾家酒店的身影，堪稱是台東「最美地標」！

## 感動服務 看見感動

娜路彎大酒店以客為尊，藉由精緻周到的服務，提供賓客自在舒適的度假氛圍。團隊會依據季節時令的變化，細膩規劃各項合宜的輕旅遊行程，供大小賓客自由選擇參與。如：鐵道漫步趣、電輔車慢速遊、類鐵人體驗營、文化公園探幽、東海岸輕旅行、水上安全教育、瑜珈健康舒心等。結合台東農漁特產上市季節，推出各式鮮食料理饗宴或原住民美食。如：海洋主題創意料理，即是讓遊客品嚐鬼頭刀、旗魚等新鮮海味，各項知性感性兼具的行程規劃，一定能讓貴賓感動滿滿，記憶深刻。



娜路彎大酒店大廳

## 藝廊展畫 心靈美化

娜路彎大酒店地下一樓的娜路彎藝廊，佔地寬廣，每月廣邀海內外知名藝術家，水墨、油畫、水彩、漫畫、書法等，展出主題多元豐富。固定於月初舉辦隆重開幕茶會，邀集藝文人士齊聚一堂，共享畫作的精髓。參展畫家也會仔細陳述個人的創作理念，解說畫作意境，或當眾揮毫分享獨特的創作技巧。每月一檔的藝術饗宴，提供愛好藝文人士「以畫會友」的良機外；這些高檔精緻的名家畫作，日夜公開陳列於藝廊內，隨時提供入住賓客前往觀覽，貼近聆賞名家畫作，感受藝術創作的創意和美感，這應該是娜路彎大酒店賓客才有的「福分」吧！我也常跟參展的畫家說，娜路彎大酒店每年來往賓客超過20萬人次，在娜路彎藝廊展出畫作，行銷效益絕對無與倫比！

## 你今天「娜路彎」了嗎？

許多朋友好奇問我：為何會將酒店命名為「娜路彎」？那不是原住民的用語嗎？之將酒店取名為「娜路彎（Naruwan）」，應該回溯到當年在夏威夷進修的期間。那時候，耳邊常常聽到當地人隨口說著：「阿囉哈！阿囉哈！」細問之下才知道，「阿囉哈」原來是當地住民的問候語，除了問好也兼具歡迎、謝謝和再見的意思。只要將這句話掛在嘴邊，就算陌生人都都會變得親切起來。我覺得這正是最好的「觀光語言」，讓本地

和外地人透過這句話，可以毫無距離感立即親近起來。我突然想起，台灣原住民的「娜路彎」一詞，也有類似的意涵，代表問候、歡迎、讚美、感謝和道別，這正是我的酒店最佳代稱；說聲「娜路彎！」用滿滿的熱情歡迎賓客、讚美賓客、感謝賓客、歡送賓客，多有意思啊！

記得當年娜路彎大酒店官網出現「娜路彎」這一詞時，時任交通部觀光局的蘇成田局長，似乎也極為驚艷，專程與我商議藉用這個詞來作為行銷台灣觀光的SLOGAN，成為台灣觀光業共同的行銷語言。當國外人士踏進國門之際，看見《NARUWAN! WELCOME TO TAIWAN》幾個大字，好聽、好記、又深具意義，可惜蘇局長離開觀光局後，這個行銷口號就截止住了。

## 善盡企業責任 持續向前行

娜路彎大酒店營運至今邁入第23年，細數來時路，可謂「有時風雨有時晴」；尤其疫情期間，營運更是備受挑戰，所幸經由團隊的運籌帷幄，推陳創新，終能安然度過難關，持續邁步向前。身為台東市區唯一五星級大酒店，娜路彎集團其實任重道遠。行銷台東的山海美景，展現獨特的風土民情，是娜路彎堅持的企業責任；推廣藝術文創風氣，提升大眾美學素養，亦是娜路彎積極努力的目標。「觀光行銷台東，美學淨化人心」，娜路彎要永遠走在前頭！◆

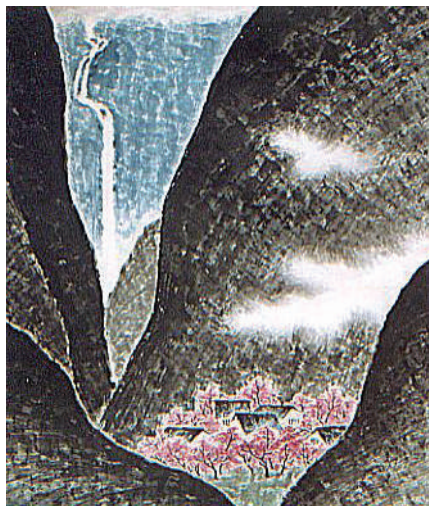
# 溪山悠遊 盧瑞琹 范雪梅雙個展

文、圖◎盧瑞琹、范雪梅

此次主題為“溪山悠遊”，兩位畫家常以山川溪河為創作主題，畫風雖然不一樣，情境上卻有相似之處，用他們的感官去感受大自然的美，有時平常的街景與風景，透過畫家心境、美感重新再創作出第二自然，讓觀者有另一種不同的感受與想像空間。

**盧**瑞琹從台灣藝術大學學院派學習入手、多年在台北市立美術館受到近代與現代美術的薰染與啟發，逐步建立起各階段不同的畫風。喜愛於大自然的溪山泉瀑及林樹裡觀察寫生，也藉此融合佛禪的智慧觀照及東方道家的自然之道思想，運用多元的媒材用筆與探索創作。這次展出作品依時序發展的幾個風格簡述：

## 1. 探索過渡期（簡化造境1984~1988）

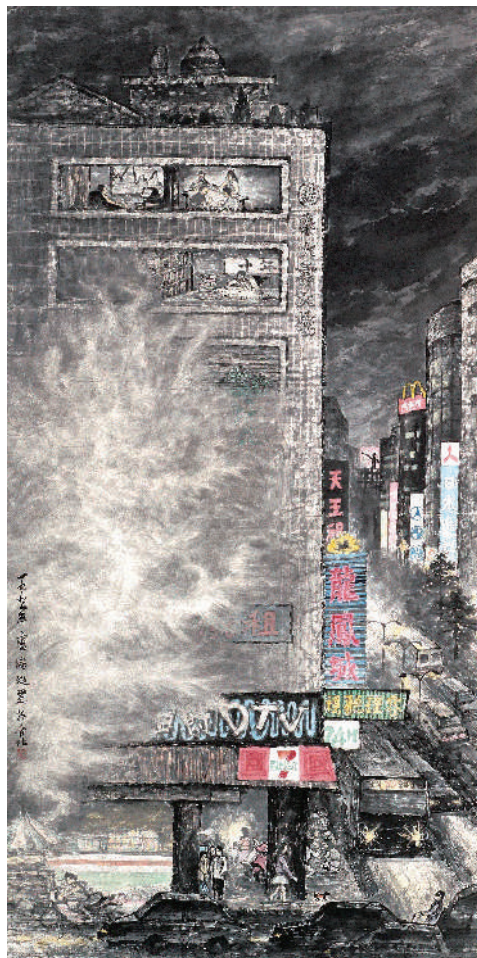


1987《桃花村》80×69cm，宣紙，彩墨

22歲服役時開始研讀《西方哲學史》，1984進入美術館時研究中西美術史之外更進一步研讀《西洋美學史》等著作。以充實哲學美學的素質，試圖尋找出個人的創作新風貌，以山水造境為題，進行局部的誇張或造形與墨彩的色調簡化，努力探造個人的創作風格。如1987《桃花村》等作品。

## 2. 風格初奠期（壓力與動力1988~1993）

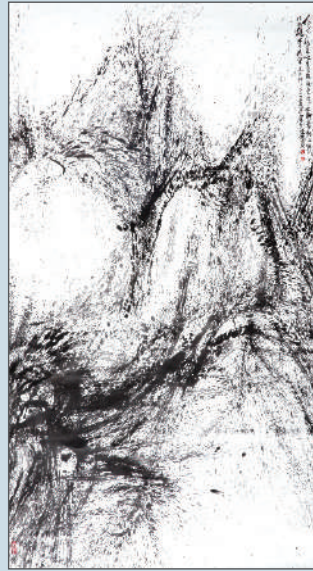
1988離開美術館與太太開設才藝班及投入創作，開始研習密教及禪宗的思想，研究佛學觀照主體思想與外在自然事物的客體覺觀。創業上感受到大環境的競爭壓力，作品表現奔忙於沉重環境背景裡，內心用最大的能量與智慧去衝破困境，追求出世的終極自在之道。如居住城市都會的生活情境，1991《台北夜城》等作品。



1991《台北夜城》178×89cm，宣紙，彩墨



2002《龍角釣竿》  
136×60cm，宣紙，彩墨



2015《機遇》  
180×96cm，宣紙，墨

### 3. 溪山與梅花（併筆表現1994～2011）

1993回台北市立美術館擔任解說教育工作。假日在創作上落實在地寫生，以台北外雙溪、烏來內洞及各地名勝的溪流岩石為主題，結合佛學禪觀，體察大自然中的虛與實、靜與動、有與空的二元性相對存在現象，表現出細膩寫實與留白的強烈對映風格。並且嘗試用將幾支小筆綁成「併筆」刷畫，顯出筆間縫隙的飛白效果與韻律趣味。多次赴南投縣信義鄉風櫃斗梅園寫生與創作，長臂曲幹的老梅造形表現：如2002《龍角釣竿》等作品。

### 4. 榕樹系列（線性與奔放2012～2018）

就讀台藝大研究所時以住家附近的石碑公園老榕樹為主題，用「併筆」及甩點灑墨再畫的潑彩風格創作，若有筆若無筆，由寫生入手再轉為半抽象表現，以氣韻為導向大膽嘗試。如2015《機遇》等作品。

### 5. 台灣山水系列（形塑台灣之美2018～2023）

2019北美館退休後，綜合台灣寶島各地景點特徵及想像造境，運用各種媒材當畫筆嘗試表現。如2019《北門秘境》等作品。



2019《北門秘境》133×68cm，宣紙，彩墨  
（娜路彎大飯店收藏）

范雪梅自幼在新竹縣北埔鄉的山村，經常面對山中村景，煙雲變化，總認為那是生活的日常，高中時期到都會區才體會自認的日常是自然界之奧妙變化，並非每個地區都相同！因此對於家鄉那煙雲村落、飄渺山景總繫於心無法忘懷。藝專畢業後任職於敦煌

藝術生活化推廣中心，中天宗教藝術。從事有關宗教之平面繪畫及雕塑。這份工作讓我有機會探索藝術新知，踏實努力學習佛像畫及佛像雕塑。十餘載的工作過程，使我體會一切唯心而已。一切皆因緣而生，皆因緣而滅，無常的這一生要自在、豁達便需忠於心。

因此吾心之所向即從之。正是石濤認為的（夫畫者從於心也）。

忙碌之餘，跟隨師長悠遊名山大川，體悟變化萬千的大自然，有時煙霧瀰漫有如水墨淋漓，有時清晰明朗磅礴雄偉。其蒼勁樸拙、秀麗山水總讓我感動不已。透過觀察、寫生，領悟山靈，神遊自然，是我創作不斷的泉源。

有次到八里挖子尾自然保護區，許多船泊在沙洲，許多小白鷺在旁邊嬉戲休息，美極了！坐在岸邊觀看很久，心中滿是疑惑，如果海水漲潮，沙洲注滿了水，那些船是否還能重啟昂首航向遠方？我拿起筆畫速寫，回來完成作品。如2022《休憩地》及2023《輕舟泊沙洲》。對於山水畫創作，筆墨之探索，深感「墨」並不只是墨，水與墨的結合，也可使畫面產生色彩變化，完美表現物象。「墨」也是色，濃淡乾濕可表現一幅完整的畫，也就成為現階段自我風格形塑的目標。

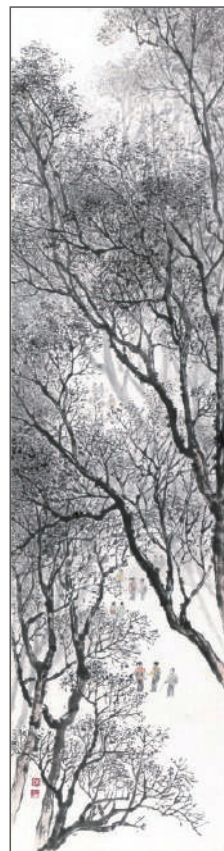
這次娜路彎藝廊的展出以水墨為主，多以單純的水墨來表現心中對自然界的情愫與感動，如2018《初春行



2021 花紅爛漫  
34×102cm



2022 月桃蒴果  
34×128cm



2018 初春行旅  
35×135cm



2022 休憩地 70×93cm



2023 輕舟泊沙洲 69×118cm

旅》。也藉著水墨表述對於童年生活的美好記憶，如2022《家在山村》就以單純的墨色，畫我童年時期住過山村上的家。2021《花紅爛漫》、2022《月桃蒴果》是這次展覽少數較鮮豔的作品。月桃花在山村隨處可見，成熟的蒴果在路邊、山邊、院子旁，一串串紅艷奪目，這是我美好的回憶。在娜路彎藝廊辦雙個展，讓我重溫純真年代。學無止盡、藝術之追求無涯，在未來日子裡，希望能在繪畫中無拘無束盡情揮灑，更期許自己能兢兢業業努力成長。

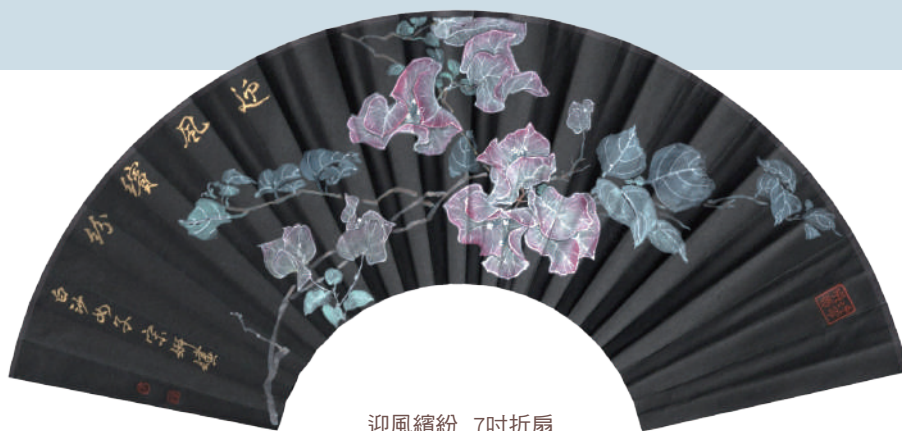
特此感謝林總裁炎煌與邱魏總監叔雲的高瞻遠播，集合了台灣各地專業藝術家前來台東娜路彎藝廊陸續舉辦個展或雙個展，持續地讓台灣藝術家有展出的光點，並大力地推動提升台東市民的美術欣賞能力，並為世界各地來此旅遊的來賓們，進行山海自然的藝術美好饗宴。◆

# 宋妍嬿 搨風 彩墨畫展 台東多元展出

文、圖◎宋妍嬿

白沙女子宋妍嬿畢業於中國文化大學藝術研究所，以藝術創作與美術教學為職志。本次展出內容多元，大風傳燈為使命、以溫古知新為底蘊，行深般若的創作過程，命題「搨風」除了對先師孫家勤教授的追憶外，更希望搨起一陣文雅之古風。

以下分述幾個展出主題的創作理念。



迎風繽紛 7吋折扇

## 一、大風傳燈

故孫家勤教授是我在文化大學藝術研究所的指導老師。曾見其在一折扇上書有北京民謠一首：

扇子有風拿在手中有人來借等到秋冬

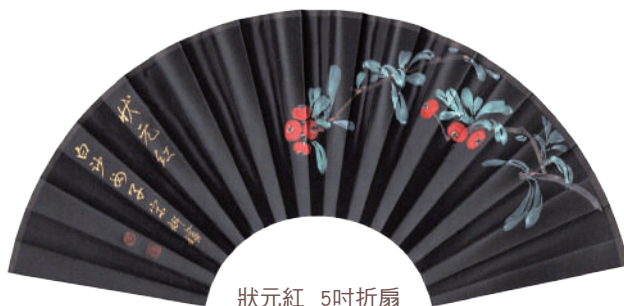
家勤師由巴西回台後，希望把大千之藝術理論、想法傳承出去；見我於中國傳統藝術上頗能用心，

便將其於巴西八德園每日陪大千居士遊園的「侍師日誌」命我抄錄一份，囑我於研習有所悟後著書傳燈。

師為大風堂關門弟子，每見展扇讀來總覺意味深長。想若將人一生分為春、夏、秋、冬四季，以壽長八十為計，則秋冬當在四十至八十之間，此民謠或可隱喻藝術之途，必須在人生有過一些閱歷之後才能探得大風堂所言之精粹。



石竹 5吋折扇



狀元紅 5吋折扇





金牡丹 金背紅



焚香聽蟬



神仙起居式



心香

此次展出亦是以此為努力方向，將多年研習所得展出，希望能借此搨起一陣文雅之古風。

## 二、溫古知新

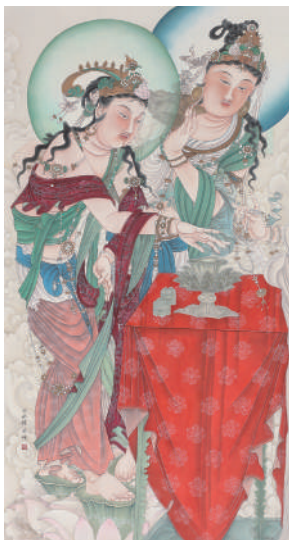
受大風堂承傳古今的影響，我在傳統的技巧學習過程上，下過很大的功夫，上溯北魏、唐、五代、宋、元、明、清，不分畫科，在題材上尤以釋道人物、工筆花卉為主，兼及山水、鳥蟲、魚貝。如本次展件之【仿李嵩藍花圖之一】，上有恩師孫家勤教授題跋曰：『妍嬾此作直逼原圖，而於衆多色彩豔麗處，又能表出其清雅逸緻，實屬難得，喜為之跋』。



仿李嵩藍花圖之一 42×105cm



臨清余省百蝶圖 36×260cm



菩薩焚香圖 105×53cm



桂雙鴛 88×45cm



善財童子 139×75cm

另圖【菩薩焚香圖】為五代後周時期河南省溫縣城西慈勝寺壁畫，原作雖已斑駁色彩黯淡，隱約仍能感受到當時絕美之風采，於是下定決心，恢復原作風貌，其間探研髮式、香供器物、香案等，勞神費時，歷時半年終得完成一個階段的自命課題。



臨漸江松圖 30×193cm

此次展出作品中有十三件是溫古知新時期所得，今有幸借娜路彎藝廊展出並分享先賢精要之一二。

### 三、行深般若

「觀物之生寫生，隨意點染，注重筆墨情趣。這是先師在《侍師日誌》內提及的。」

因此觀物之生『寫其生意』，便成為個人創作

努力的方向之一，此理念在於，如行腳僧人一般往下紮根，不斷的旅行對大自然山川變化、人文風俗的體會，甚至於一草一木的微觀，繪寫記錄其氣質之不同。如作品【步月探花】的繪寫過程：



步月探花 41×96cm

2017年暑假我回到故鄉，這次選的是三角柱仙人掌花盛放時來的，我起早繞著村子轉，尋找可以滿足心中那一份念想的景點，發覺村中已大量繁殖火龍果花色依然美，只葉片稍窄長花托帶紅。還見一退伍老軍人摘了數朵『番花』（三角柱仙人掌花的別名），去為他種植的火龍果授粉。

入夜十點許，由於不是月圓之夜，我央請四姊妹陪我去為我打燈，先是拍照繼而速寫，白天再將夜裡的速寫配合照片謄寫一遍，如此往復三夜，才收

集好我要的底稿。回到台北再將粉本以銀箋版完成此作。

再如作品：【凌波仙】，我培植了二個農曆新年，記錄其生長的過程，細品此花精魄終有感而書下此句：

『風透過窗櫺，輕拂妳隨性傾長的長葉，案上的香氣總勾動畫家的心思；提筆來回紙面勾畫，捕捉妳不食人間煙火的靈氣；「水仙」一種極其清雅的生命，些許清水，它就抽出滿室清芬；這畫面上連水都



凌波仙 137×70cm



二崁歸來 142×67cm



輕安自在 138×69cm

略了，把妳對人世的眷戀，捨的更加徹底。』

作品：【二崁歸來】，呈現重遊澎湖西嶼二崁陳家古厝，步入一進內埕，見其牆堵上浮雕清晰可辨，石階廊道還是故鄉熟悉的形制，不禁憶起少時於住家內埕從事的種種活動，角落的小水池是母親處理漁獲的場域，母親也愛種植花木，常囑我記得澆灌。

回到台北此景一直凝抑於心，是以二崁陳宅天井石牆為時空背景，植一株白玉蝴蝶於砵咕石上，砵咕石於澎湖人是住屋、是菜宅、是搓高樑米的砥石…，串串白花於夜間飛舞，宛若母親為我點燃的一盞盞明燈撫慰了遊子的鄉愁。

作品：【輕安自在】人生不如意事常八九，澎湖人樂觀豁達，處逆境的大智慧是以寧和之心自在的活著：正如這草地上的牛隻與劃過天際的鷺鳥，各自安好。本作以汪氏古法檀皮製作的三爐紙繪畫，紙面較粗糙偏仿古色，藉以表達菊島人樸實無華的秉性。



砵咕石上石蓮花 27×27.2cm



沙灘印象 27×27.2cm

不斷的自我充實再透過研讀適當的書籍、影片來豐富自身閱歷。本次展出內容有人物、佛像、花卉草蟲、走獸，山水，畫幅形式有大幅創作、扇面、畫仙版、名信片小品集等，呈現生活中每一個當下的感動，作者也透過不斷如生活繪記般的過程中，獲得充實、喜悅的生命靈魂。◆

# 地平線 李國坤2023創作展

文、圖◎李國坤



**追** 求作品的繪畫性是個人作品的一種特質，每件作品給定素描的觀照是創作的心性。藝術的開啓，或許是源於人類在其所寄存的虛妄世界中，欲求建立自我與外界真實存在的一種無止境的可望吧？人之外界，存在著許多生活經驗的視覺客體；自我之

外界，存在著許多記憶刻痕的現實與故事。這些是確然存在的，可是這些確然存在，對本身是屬於一虛妄存在的自我來說，由於本身的不確然，其感知也將成為非真實的存在。這種虛妄的狀況中，創作者為確定自己的存在，同時也確定活於其中的外界的存在，便





成為創作者藝術的命題。對創作者來說，這個世界非自己所造，自己也不是自己所造，因此非自己所有，所以才虛妄不確實。要確定「自我」與外界的存在，只有經由自己的身心，像造物者一樣，將「自我」與外界重新創造一次確定，這是藝術創造的一種張力。因此文學家透過文字書寫和文字造義；畫家以載體上的點、線、面、色彩和媒材造形；音樂家以音符、音調、律動和節奏等來確定自己和世界的存在，我們可以說「我創造故我存在」，可是在不同形式藝術實踐是受媒介載體所限制的，在自我與外界之間，由於媒介載體的不同，因而有不同的確認，這不同的確認，是各類藝術之間彼此的特異，確也是彼此之間無法緊密交融的限制和挑戰。

人是對可感事物具有本能之外，隨反應帶來了生活情感，繪畫「本體」是沉默而靜止的，但本體的「訊息」從來不是如此，就算把「客體」置放繪畫本體旁邊也無法相比擬，因為繪畫本體那種沉默靜止已滲入「閱讀想像」的「質度」。創作者以創作過程思緒中行為，領悟到「作品實踐」是一種來自創作者對「自我」內在活力，有效地拉近時間和空間距離，並

以「閱讀想像力」在面對「作品實踐」的「預期」，而今日的「自我」所面對藝術創作的「預期」，是取決於「自我」先前「意識理解」的「意象外化」。繪畫創作對我來說，它是「自我」對於繪畫載體直接訴諸意識理解，也是「自我」的一種「動心起念」反應本能。在「想像力」中「念起念沒」間尋求「自我」的「清楚」，於「意識心智」活動達成「合目的性」的需求。

對創作者來說，繪畫本是「自我」的另一種生活，是生活在「現實世界」的另一個「想像生活」的空間上。形式的演譯如同一種「想像空間」的「如畫」，是一種「新質」共識的作答，但也因「創作理念」與「媒材轉譯」和「創作手法」等，經常因為作品的沉思而喚起深度價值共鳴（a consonance of values）。人的記憶和觀看總是不斷在建構「現在」與「過去」和「未來」的關係，也因此，人往往恐懼「現在」而把「過去」隱藏或神祕化，這種對時空認知的變革，導致原空間性格衍生變化，事實上繪畫是一種「虛擬挪象」，作品畫面如同鏡面，畫面外是物理性的「現實空間」，作品內係在建立「認知經驗」

的「現象空間」，這種非現實的現象景物永被凝結在一定的視覺距離裡，是存在意識理解中。對「自我」在作品空間結構鋪設的主體在過程中，碎化、重組、調整、是在建立作品的「形式內容」和探索繪畫「載體空間」的技法對位效果。將媒材轉譯讓主體賦予（endow）再製轉換過程而去除物的一般概念，使不同的元素，置放在它應該「對位」的適宜位置。換言之：創作者與作品畫面上的「現象空間」關係雖難以增減，但創作者和作品畫面之間的「現實距離」是可以「自由調整」。

首次回鄉個展—地平線，作品的衍生與其說是創作「心智內涵」實踐追求，倒不如說：是「自我」在不斷尋找「自我實現」的一個「清楚」的過程，是一種「意象外化」與「自我實現」的過程。所謂「呈現自我」是呈現「自我」的意識上所理解到。並將與原有功能性的「客體」轉化，給予「自我」一個「觀看的自主性」，當「自我」認知被轉化為「意識理解」、「觀看想像」的對位時，繪畫也被重新考量了「置放容量」，同時也帶來繪畫上的「新質」，任何事物即使是偶而揀拾的事物（found object），也都是創作者賦予作品意義想法（idea）。而這些元素在經過轉換的手法形成新的意義，也是作品的一部份或全部。油彩筆墨是「思想的延伸」（筆在顏料上的操作作用）。例如：點、線、面的形成，色彩的鋪陳，構圖的律動、明暗空間的建構、肌理處置種種作為，都成為思想透過神經傳到手上的工具操作行為，同時也形成承載「心智過程」（experiecing is always a mental process）介面，以及「視象元素」意義的主體專殊化。個人是一個以藝術創作為相伴的執志工作者，對我而言，各種形式的創作媒介都喜歡去探索鑽研。然而最執著的還是以繪畫形式為



主。但這麼多年下來，逐漸發現，其實各種表現媒材中，在思想方法上都有它的共通性，媒材之間本無高下之分，而媒材所形構創造的作品背後那個「作者」，所有作品的實踐都全圍繞在創作者這個「人」的身上，每件作品背後都有那一個「人」，是創作者在說明作品的身份認證。◆

# 慈暉文教基金會 2024年慈暉學苑

## 免費公益講座

自3月至12月舉辦專題系列講座，邀請各領域具傑出成就之學者或專業人士，做主題式專題講座，每場皆為免費服務社區民衆。

## 慈暉合唱團

於每週二及每週四上午9:00至11:00在慈暉練唱，由專業指揮李素真老師與鋼琴伴奏江美慧老師指導，代表本會參與公益活動、出席表演，歡迎喜愛歌唱的女性參加。

**才藝課程** 每週上課一次，每期10堂，收費標準請洽本會。

星期	星期一	星期二	星期三	星期四	星期五
上午	日語基礎 高優子 10:00~12:00		日語會話 高優子 10:00~12:00		
			排舞 許合姪 10:00~12:00		
下午		觀光日語演歌 吳彩雲 14:00~16:00		歡唱GOGO 邱麗卿 14:00~16:00	歡唱GOGO 邱麗卿 14:00~16:00
		西洋金曲開心唱 羅升媛 14:00~16:00		山水國畫 黃慶源 14:00~17:00	
晚上	國際標準舞 王美精 19:00~21:00	國際標準舞 王美精 19:00~21:00			
	歡唱GOGO 邱麗卿 19:00~21:00				

## 慈暉文教基金會

- 洽詢電話：02-8660-0766
- 會所地址：新北市永和區中山路一段26號B1
- 網址：<http://www.fabulousgroup.com.tw>
- 服務時間：週一至週五08:00~12:00及13:30~17:30
- 交通資訊：公車路線—中正路242,248,249,262,249,250,264,670,624,809、中山路51,706、永和路5,51,57,214,227,242,248,249,250,262,304,624,670,706,809,A線或搭乘捷運中和線至頂溪捷運站轉免費公車A線或步行約三分鐘

更多最新  
訊息請上



官方網站



粉絲專頁



LINE @生活圈

# 將捷行書

行雲時光 書寫風格

## 開闊怡然的景觀之詩

難得校園首排 碩果僅存的珍稀之地  
縱享7800坪壯闊綠意 永久景觀



3D透視情境模擬圖，實際依現況完成為準



敦北南京商圈×民生社區生活圈×信義計畫區時尚舞台  
捷運南京三民站250米 西松國小正對面 極稀珍角地  
純住限量雅鑄48席 29~38坪經典詩寓02-2715-5888





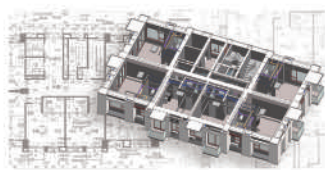


# BIM

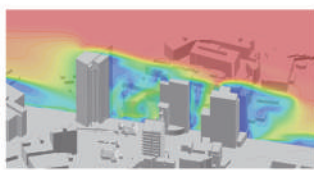
## FIT YOUR FUTURE

BIM技術及智慧科技的結合，創造宜居、安居、樂居的產品是集團未來發展重點方向。

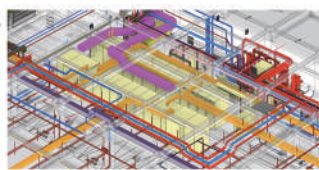
捷築整合科技從規劃、設計、施工及營運等各階段，透過3D視覺化資訊模型，整合建築物的三大領域「建築、結構、機電」，致力發展科技化與人性化的生活空間與環境，期望藉由物聯網及人工智慧技術所衍生的創新服務，打造「人居科技，永續未來」的新生活。



Design



Analyze



Construction



Operation

# 2023 企業家庭日 Family day

結合住宿、旅行、學習、體驗、自然生態的新型態休閒園區



## 園區建築空間



1F滬榕廣場



1F禮萊廣場



2F滬尾故事館



1F.3F 宴會廳



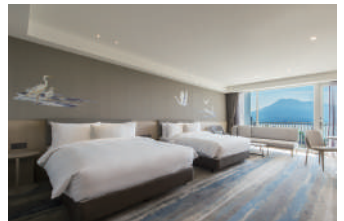
3F滬尾之星



3F埔頂草原



RF望高樓



將捷金鬱金禧酒店 客房

- 交通便捷：距北市30分鐘車程
- 戶外2,000坪草坡空間
- 望高樓360度瞭望淡水美景
- 滬尾之星酒吧

- 西式自助餐百匯、中式宴席
- 客房都有河景、綠景與陽台
- 近700平方米無梁柱宴會廳及LED牆380吋、顆粒比P3

## 飯店 / 商場 / 休憩 / 餐飲 / 藝文

Hotel Mall Leisure Dining Art





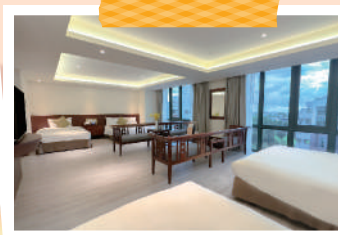
2023 全新改裝  
饗趣台東娜路彎



娜路彎銀河酒店



娜路彎銀河行館



娜路彎花園酒店



娜路彎會館



訂房專線：089-239888

台東市連航路66號

ID:@naruwan f 娜路彎大酒店

將捷建設 當代隱寓

LIFE IS A LOVE STORY

彰顯人生成就

需要一點傳奇

忠孝東路四段

封藏三十年的東區傳奇

可遇不可求的人生機緣

敬獻超凡眼光

將捷之琚  
LIFE IS A LOVE STORY

建築之光 極傳奇 極限量 將捷建設 | 66坪 70坪 純粹雙拼 (02)2771-6688

